



Resultat från digitala fokusgrupper

Tidig dialog om Gullmarsplan

oktober 2021

Bakgrund, syfte och målgrupp



BAKGRUND & SYFTE

Stockholms stad har påbörjat ett programarbete för att utveckla området kring Gullmarsplan.

Syftet med den tidiga dialogen är att få stockholmarnas synpunkter och kunskap om platsen Gullmarsplan, med fokus på ungdomars perspektiv.

Stockholms stad önskar få en förståelse för området för att kunna prioritera utveckling på bästa sätt som gynnar så många som möjligt.

GENOMFÖRANDE OCH REKRYTERING

Deltagarna i fokusgrupperna har rekryterats via olika kanaler. Dels från Stockholms stads Medborgarpanel, stadens externa kanaler, sociala media och via stadens direktkontakt med berörda skolor i området. Med hjälp av ett kvantitativt formulär har vi ställt specifika frågor för att fånga upp rätt målgrupp till undersökningen.

Fokusgrupperna genomfördes online, i en digital chatt. Det genomfördes 4 grupper. Varje fokusgrupp tog ca 1,5h att genomföra.

MÅLGRUPPER

- Bor i området kring Gullmarsplan
- Rör sig i området kring Gullmarsplan
- Ungdomar från Värmdö gymnasium (16-19 år)
- Ungdomar från Årstaskolan (12-15 år)

Metod – Kvalitativt



Den kvalitativa undersökningen genomfördes som fokusgrupper, specifikt fokusgrupper online, i en chatt.

Att genomföra kvalitativt online i form av chatt påminner mycket om att göra traditionella fokusgrupper. Det går relativt snabbt, mycket gruppdynamik och minst 6-8 deltagare per grupp deltar i ca 1.5 timme. Moderatoren följer en på förhand fastställd diskussionsguide och har till uppgift att följa guiden och eventuella intressanta stickspår, engagera samtliga gruppdeltagare, stimulera tanke-verksamheten samt motivera till vidare diskussioner.

Dialogen med deltagarna sker i ett chattsystem som specifikt är byggt för att genomföra kvalitativa undersökningar, där det finns möjlighet till en lång rad olika övningar med deltagarna. Dessutom går det att visa bilder och filmer samt interagera på olika sätt, deltagarna kan se både stimulimaterial och de andra deltagarnas inlägg vilket skapar engagemang och interaktivitet mellan deltagarna. Deltagarna deltar via dator eller platta.

Deltagarna till grupperna rekryteras utifrån ett detaljerat frågeformulär baserat på vilken profil som är önskvärd i grupperna.

Det som är unikt för Novus sätt att genomföra onlinegrupper är att kunden sitter tillsammans med moderatoren och på så sätt har direktkontakt med deltagarna genom moderatoren, med möjlighet att följa diskussionen online.

Associationer och inställning till Gullmarsplan

Vilket område tänker du på när du pratar om Gullmarsplan?

Sammanfattning

Gemensamt för alla deltagare är att man i stort sätt tänker på samma område/platser när man pratar om Gullmarsplan. Det är framförallt tunnelbanan, busstationen och torget som nämns av de flesta. Enstaka från målgruppen unga nämner matbutiken.

”

Jag tänker omedelbart på tunnelbanan och trafikplatsen utanför, sen på torget // Rör sig runt Gullmarsplan, vuxen

Jag tänker på allt från torget, förbi gamla Söderstadion och genom parken ner till nya höghuset // Bor i området, vuxen

Framst torget, men även anslutande gång- och cykelbanor mot Årstaviken, Sjöstaden, Årsta och Globen // Bor i området, vuxen

Torget, tunnelbanan och lite runt omkring // Högstadielev, åk 8

Centrum. Och busshållplatserna, tvärbanan och tunnelbanan. // Högstadielev, åk 8



Själva Gullmarsplan och sen några kvarter mot Globen, ner mot Årstaviken och ner mot det nybyggda höghuset // Rör sig runt Gullmarsplan, vuxen

Hemköp samt tunnelbana & tvärbanan framförallt // Högstadielev, åk 8

Södra busstationen // Gymnasieelev, åk 2

Där vid tunnelbanan och bussarna typ // Gymnasieelev, åk 2

Jag tänker allt uppe vid Hemköp och bussarna vid Fyran, sen tänker jag på det vid Tvären // Gymnasieelev, åk 2

”

Hur och när man rör sig i området kring Gullmarsplan



Hur ofta man rör sig i området och runt vilka tider?

- De flesta rör sig omkring Gullmarsplan varje dag med undantag för de som inte reser lika mycket under pandemin. De yngre grupperna rör sig aningen oftare runt Gullmarsplan än de vuxna.
- Beroende på om man bor eller rör sig inom området så varierar tiderna man spenderar/rör sig runt Gullmarsplan.
- De som bor rör sig i området under mer varierade tider och även under helger.
- De som rör sig i området gör det främst i rusningstrafik, till och från arbete/skola.
- Det varierar hur man rör sig. Många både går, cyklar, åker bil och kollektivt (buss, tunnelbana och tvärbana).



Inställning till området kring Gullmarsplan

Det är tydligt att Gullmarsplan får övervägande negativa associationer från deltagarna. Man uppfattar det som en stökig och osäker plats man gärna inte stannar vid för länge. Nästan som ett nödvändigt ont. Dock nämns de goda kommunikationerna som något väldigt positivt. Många ser även platsens potential.



Positivt

Positiva associationer till Gullmarsplan

- Goda kommunikationer och bra knytpunkt för tunnelbana, buss och tvärbana
- Närheten till Årstaviken
- Närheten till Södermalm
- Fint med Skanskvarn och Årstaviken
- Baren med nattöppet
- Genuint och äkta (historia)
- Kolerakyrkogården
- Torget har potential till att bli något
- Finns någon typ av charm med området
- Centralt



Negativt

Negativa associationer till Gullmarsplan

- Dystert, grått och mörkt
- Ogenomtänkt och osmidigt gör det svårt att navigera som fotgängare och cyklist
- För många läskiga platser/mörka passager
- Ofräscht/sunkigt och illaluktande
- En passage man inte stannar längre än nödvändigt vid
- Farligt/ hög olycksrisk vid rondell och övergångsställen för fotgängare och cyklist
- Trafiktungt
- Betongtungt

Utvecklings och förbättringspotential Gullmarsplan



Deltagarnas spontana åsikter om hur Gullmarsplan kan utvecklas och förbättras?

- **Förbättra torget** – många deltagare uttrycker en önskan om att torget görs om/fräschas upp till en trevligare plats. Ett förslag skulle vara att ta bort biltrafiken från torget helt. Fler butiker, caféer/restauranger med uteserveringar som bidrar till ett trevligt gatuliv skulle uppskattas av samtliga grupper. Mer grönt och en fin fontän kommer på tal, även fler sittplatser - På det sättet blir Gullmarsplan inte bara en knutpunkt för lokaltrafiken.
- **Se till tryggheten/säkerheten** – många upplever att det finns många **skymda platser och gångar** vilket leder till att man inte promenerar mellan Gullmarsplan och Globen om kvällarna. Till säkerhet hör även säkra gågator och cykelvägar – dessa upplevs som bristfälliga i dagsläget. Se över farliga övergångsställen nämns frekvent i grupperna. Säkerhetsaspekten är lika viktig tvärs över grupperna, men just **ökad trygghet** är något som de yngre grupperna främst betonar. De upplever Gullmarsplan som en mörk och otrygg plats. Belysning kommer upp som ett förbättringspotential, de mörka platserna måste bli ljusare. Vidare nämner de yngre grupperna att de vill se fler trygghetsvärdar.
- **Ändra layouten av Gullmarsplan** – ett förslag som dök upp och som många deltagare instämde i var att vända utgången från tunnelbanan mot torget istället. Om torget i samband med detta också rustas upp med tex blomster och gatuliv så blir det möjligtvis en naturlig ingång till att spendera tid på torget. Många nämner också att man ska försöka få bort så mycket av trafiken som möjligt och gärna under marken om möjligt. Det föreslås också en bättre koppling mellan Årsta och Gullmarsplan.

Citat kopplat till utveckling och förbättringspotential



Att de mörka platserna blir ljusare och att det överlag blir mer fräscht och modernt//
Gymnasieelev, åk 2

Om man kunde bli av med mycket av vägarna och trafiken kunde man göra en öppen plats hela vägen förbi Skanskvarn ner mot Årstaviken som en härlig park!//
Rör sig runt Gullmarsplan, vuxen

Gräva ner bilarna i tunnel direkt vid brofästet från Söder, sen leda Nynäsvägen i tunnel vidare// Rör sig runt Gullmarsplan, vuxen

Det är för många "gångar och skymda platser som gör att jag helst inte promenerar från Gullmarsplan mot Globen på kvällarna//
Bor i området, vuxen

Ta bort biltrafiken från den inre kärnan där vid torget, gör mer och säkrare gågator och cykelvägar// Bor i området, vuxen

Göra torget och närmsta omgivningen mycket trevligare// Bor i området, vuxen



Mer mysigt gatuliv med fik/caféeer och "fräschare" verksamheter// Bor i området, vuxen

Fixa den där tunneln till Globen, är ganska läskig. Mycket duvor - vilket också är lite läskigt i själva byggnaden (t-banan)//
Gymnasieelev, åk2

Fler trygghetsvärdar på kvällarna//
Gymnasieelev, åk2

Bort med bilarna från torget, bättre butiker/uteställen som kanske också kan vara bättre integrerade med SL-hubben//
Bor i området, vuxen

Bättre belysning och färre passager som fungerar som toaletter för folk eller platser för annan undanskymd verksamhet// Bor i området, vuxen

Vända utgången från T-banan ut mot torget så att man faktiskt kommer ut på torget istället för på en busstation// Rör sig runt Gullmarsplan, vuxen

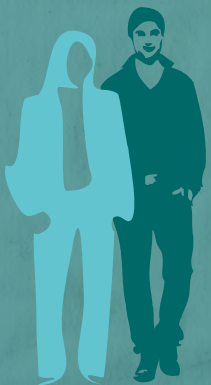


Trygghet & säkerhet

Trygghet/säkerhet - Gullmarsplan

S, T, A, Y,

S, A, F, E,



Deltagarnas spontana åsikter gällande trygghet och säkerhet i området

- Överlag är deltagarna överens om att Gullmarsplan inte känns som en särskilt trygg plats, särskilt inte under kvällstid. Platsen beskrivs som mörk och ruffig med många gömda avskildes ytor. Den upplevda otryggheten blir än tydligare bland gymnasieeleverna som rör sig något mer i området runt kvällstid, speciellt vid buss och tvärbanan på vägen hem. De yngre lägger mycket betoning på mörker, droghandel och skumma typer som bidragande faktor till otrygghet. Fotbollshuliganer nämns som faktor till känslan av otrygghet men inte som en huvudsaklig faktor. I kontrast till fotbollshuliganism så upplevs en vanlig lördagskväll som otrygg kring Gullmarsplan. Trafiken inger också en otrygg känsla.

De platser som nämns som mest otrygga:

- Tunnelbanehuset och trapporna nämns som otrygga, även bussterminalen.
- Systembolaget vid Gullmarsplan är en plats som pekas ut som otrygg och stökig.
- Koleraparken
- Arenagången mot Globen
- Många promenadvägar och gångar nämns som otrygga och utsatta, särskilt mellan Gullmarsplan och Globen. Dessa beskrivs som mörka, ödsliga och otrygga.
- Känslan av att vara omgiven av betong inger också en olustig känsla.
- Vissa övergångsställen och cykelvägar

Citat kopplat till trygghet och säkerhet

” Otryggt runt tunnelbanan, ganska mycket fylla och adrenalinstinna ordningsvakter där ibland//
Rör sig runt Gullmarsplan, vuxen

Ja, det är väl det jag upplever som transportsträckor från Gullmarsplan från Globen. Alla promenadvägar är ödsliga. Känns utsatt att gå där// Bor i området, vuxen

Mörkt, ruffigt, lite av ett tillhåll för personer med missbruksproblem. Känns som man är mest omgiven av betong och anonyma bilar om något skulle hända// Bor i området, vuxen

Jag tycker det är mest otryggt. Både t-banan och torget och Koleraparken// Rör sig runt Gullmarsplan, vuxen

Sen kväll vill man undvika att gå där ensam//
Bor i området, vuxen

Mitt uppe på Gullmars typ utanför tunnelbanan och precis ovanför gräsplätten vid skolan//
Gymnasieelev, åk2

Det är liksom lite mörkt, slitet, luktar ofta kiss, som att man glömt att fixa till det. Mörkt på vissa ställen. Smalt trångt. Många rör sig där och det behövs plats//
Bor i området, vuxen



Tvårbaneperongen, uppgången vid Arenagången/Nynäsvägen upplever jag som mest otryggt. Dålig belysning och ofräscht//
Gymnasieelev, åk2

Det känns opersonligt och det faktum att allt är genomfart gör att ingen ser något för att alla är stressade. det känns inte som att någon bryr sig om stället och vad som pågår där//
Bor i området, vuxen

Hela Gullmarsplan känns extremt otryggt//
Rör sig runt Gullmarsplan, vuxen

Gångvägen mot Globen ska vi inte bara tala om//
Rör sig runt Gullmarsplan, vuxen

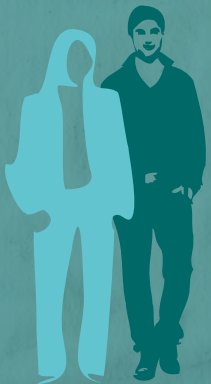
Fotbollshuliganerna är det som är värst i min mening. De är spritt sprängande galna//
Rör sig runt Gullmarsplan, vuxen

Otryggt på de mörka platserna, Arenagången har en trappuppgång till bussterminalen (den längst mot Globen, nästan vid Nynäsvägen) där är det mörkt och skumt...//
Gymnasieelev, åk2

Det är väldigt otryggt. Skulle inte gå ditt efter 20:00 på kvällen, om jag inte vill komma hem i dåligt skick// Högstadielev, åk 8

Trygghet/säkerhet - Gullmarsplan

S, T, A, Y,
S, A, F, E,



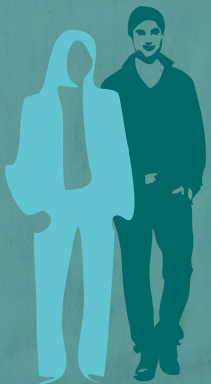
Deltagarnas spontana åsikter gällande vad man ska göra för att Gullmarsplan ska kännas tryggare och säkrare

- Gemensamt för grupperna inom ämnet trygghet kring Gullmarsplan är behovet av belysning. Man nämner också rädslan som trånga gångar/passager medför. Även om en del deltagare inte känner sig otrygga personligen, så är de överens om att belysning och öppna promenadvägar leder till ökad trygghet för samtliga som bor eller måste röra sig i området. Gullmarsplan beskrivs ofta under gruppernas gång som en knutpunkt för kommunikation och en plats man inte stannar till vid under en längre tid, men om platsen kunde fylla andra funktioner och syften så torde tryggheten komma därefter.
- Gullmarsplan beskrivs också av deltagarna som en högt trafikerad plats med bristande säkerhet, både för fotgängare och cyklister. Skulle detta ses över menar deltagarna att de skulle få en ökad känsla av trygghet i området. Man vill ha mindre trafik och mer ytor att nyttja till att gå och cykla. Många cyklister upplever det som rörigt och med bristfälliga vägar.
- Genomgående nämns det också att man önskar fler restauranger, fik och butiker, både på torget och inne i tunnelbanebyggnaden för att tillföra till en trevligare atmosfär där man stannar till en stund.

Trygghet/säkerhet - Gullmarsplan

S, T, A, Y,

S, A, F, E,



Deltagarnas spontana åsikter gällande vad man ska göra för att Gullmarsplan ska kännas tryggare och säkrare: fortsättning

- Genomgående nämns det också att man önskar fler restauranger, fik och butiker, både på torget och inne i tunnelbanebyggnaden för att tillföra till en trevligare atmosfär där man stannar till en stund.
- När det kommer till trygghetsfrågan kring Gullmarsplan så grundar sig mycket av det som nämns i större strukturella problem såsom missbruk eller upplevelse att det pågår en öppen droghandel. Och här är det svårt för deltagarna att hitta lämpliga förbättringsförslag. Men consensus är att en mysigare miljö kanske kamouflerar den här känslan/upplevelsen.
- Den yngre målgruppen nämner trygghetsvärdar och vakter som en lösning. Dock är detta inte lika önskvärt hos de äldre grupperna. Den yngsta åldersgruppen, högstadieelever, anser alla att systembolaget borde tas bort. Alkoholister och fyllisar bidrar till en otrygg känsla.
- Samtliga grupper värderar trygghet som något viktigt. Genomsnittligt svar är 5 på en skala av 1-5 där 5 är väldigt viktigt.

För deltagarnas konkreta förslag på vad man kan göra, se nästa sida

Trygghet/säkerhet - Gullmarsplan

Deltagarnas konkreta förslag på vad man kan göra

- **Belysning**, dock inte som en ensam lösning. Tunnelbanehuset är upplyst men känns ändå otryggt.
- **Säkra promenadvägar**, många deltagare påtalar de gåingar som finns i området som något som ger en ökad känsla av otrygghet. Många blir rädda av tanken att behöva använda dessa. Så ta bort trånga passager och gåingar. Öppna ytor där det finns uppsikt leder till tryggare miljöer.
- **Bredare promenadvägar**, upplevs som trånga förtillfället där man måste samsas om utrymmet med cyklister.
- **Bredare cykelvägar**, gör det säkrare för cyklister.
- **Trafiken**, Få bort en del av trafiken från Gullmarsplan, många föreslår att lyfta upp promenadvägar till gatunivå och sänka trafiken. Säkrare övergångsställen. Detta nämns framförallt av de yngre grupperna.
- **Grönska behövs**, just nu beskrivs Gullmarsplan som en betongplats och rabatter skulle liva upp.
- **Naturliga "hänga" platser**, såsom caféer, restauranger och butiker, både på torget och i tunnelbanestationen (just nu upplever man att det endast finns en grill och några ölhak. Många menar att sedda miljöer leder till en uppfattning om att man befinner sig på en trygg, levande plats.
- **Upprustning av tunnelbanestationen** för en fräschare och trevligare känsla. De yngre grupperna känner sig framförallt otrygga inne på stationen.



Citat kopplat till att göra Gullmarsplan tryggare



Fräscha upp tunnelbanan, fler butiker inne i stationen som har öppet längre. //
Rör sig i området runt Gullmarsplan, vuxen

Med mer vanligt folk i rörelse på torget, folk som reser, går på restaurang etc, blir det trevligare. Om stationen öppnas åt torget kanske det kan bli så?//
Rör sig i området runt Gullmarsplan, vuxen

Ljusare, grönare, caféer och restauranger, lekpark//
Bor i området, vuxen

Om det var en mysigare plats där människor gärna stannade och fikade, åt osv skulle det säkert utvecklas mer kärlek för området. Sådant brukar skapa bättre vibbar och att folk bryr sig//
Bor i området, vuxen

Bygga bort biltrafiken skulle få en att känna sig säkrare att passera området. Tror tyvärr Systemet också alltid drar till sig en del sånt som får andra att känna sig otrygga// Bor i området, vuxen

Belysning är väldigt viktigt, Gullmarsplan känns som ett industriområde med nuvarande belysning//
Rör sig i området runt Gullmarsplan, vuxen



Mer vakter, trygghetsvårdar, öka belysning och övervakningskameror//
Gymnasieelev, åk2

Absolut viktigt med belysning, men det är ljust inne på stationen och ändå otryggt där//
Rör sig i området runt Gullmarsplan, vuxen

Jämför gärna med station Fridhemsplan före/efter galleria-ombyggnaden//
Rör sig i området runt Gullmarsplan, vuxen

Lyft upp människor till marknivå och gräv ner bilarna, då blir området trevligare och tryggare - bättre belysning behövs också // Bor i området, vuxen

Mer folkliv, restauranger, caféer är viktigt //
Rör sig i området runt Gullmarsplan, vuxen

Ta bort Systembolaget // Högstadieläver, åk8

Konsolidera gång/cykelvägar till bredare, mer upplysta, färgglada/konstsmäckade leder // Bor i området, vuxen





Mötesplatser, folkliv och restauranger

Mötesplatser, folkliv och restauranger

”Även om Sveriges finast krog skulle ligga där skulle man inte vilja vara där. Det är så smutsigt.”



Deltagarnas spontana åsikter gällande mötesplatser, folkliv och restauranger

Mötesplatser, folkliv och restauranger idag:

- Generellt så tycker man att det är ont om både mötesplatser och restauranger kring Gullmarsplan, vilket direkt påverkar folklivet. Känslan är att det inte finns någonstans att ta vägen, utan vid Gullmarsplan byter man linje eller väntar på sin avgång. Enstaka deltagare nämner någon hamburgerrestaurang men man saknar ett bredare utbud och något för lite mer speciella tillfällen. Några nämner att man tycker att Slakthusområdet är trevligt, dock mest kopplat till uteliv.
- Det utbud som finns upplever man inom grupperna som sunkigt och inte särskilt inbjudande. Pizza, hamburgare och öl finns det gått om runt Gullmarsplan, men det är inte det utbud man är intresserad av.
- Mysiga fik och restauranger upplever man som en bristvara, det finns enstaka ölhak, men inget som faller alla i smaken. Dessa ställen menar många bara bidrar till en otrygg miljö, särskilt vid derby.
- I grupperna framgår de också att det inte finns några naturliga mötesplatser, utan det blir lätt att man väntar vid spärrarna.
- Samtliga grupper värderar mötesplatser, folkliv och restauranger som något viktigt. Genomsnittligt svar är 5 på en skala av 1-5 där 5 är väldigt viktigt.

Citat kopplat till mötesplatser, folkliv och restauranger



Det finns nästan ingenstans jag vill äta eller fika runt Gullmars. Men miljön är för sunkig också//

Rör sig runt Gullmarsplan, vuxen

Saknas ställen som får en att stanna kvar, som caféer, kulturella inspel//

Bor i området, vuxen

Skulle nog inte föreslå att mötas på Gullmars, är ju inget ställe man generellt vill be stående väntandes på//

Bor i området, vuxen

Skulle önska fler mysiga ställen där det är trevligt att sitta och uteserveringar på sommaren//

Bor i området, vuxen

Finns i princip inget naturligt häng där idag//

Rör sig i området runt Gullmarsplan

Det är snarast ett ställa man väntar på folk vid, för att sen gå någon annan stans. Jag saknar något trevligt ställe att gå ut och äta på i närområdet//

Rör sig i området runt Gullmarsplan, vuxen

Vore kul om det fanns några trevliga matställen att slinka in på, på vägen hem//

Rör sig i området runt Gullmarsplan, vuxen



Finns bara sunkställen nu. Vi bodde tidigare vid Liljeholmskajen och torget där är fullt av olika trevliga ställen trots att det är ena ganska kallt torg//

Rör sig i området runt Gullmarsplan, vuxen

Tänker att det kan gå hand i hand, om man kan få folk att hänga kvar i området kan det bidra till ökad trygghet & säkerheten från biltrafiken ökas om man istället har bord/stolar/gräs//

Bor i området, vuxen

Gullmars är inte riktigt en plats man hänger på eftersom det inte känns fräscht, bara ett ställe man åker förbi - på det sättet är det bra// Gymnasieelev, åk2

Torget är ganska okej, men det finns inte så mycket sittplatser vid busstationen till 810:an//

Högstadiееlev, åk 8

Mitt intryck av Gullmarsplan är "Bilar!", Så jag skulle bara aldrig gå dit för att äta eller umgås, det är någonstans att undvika på grund av all trafik och lukten och bullret från bilarna//

Rör sig i området runt Gullmarsplan, vuxen



Mötesplatser, folkliv och restauranger

Deltagarnas konkreta förslag på vad man kan göra

- **Restauranger/sociala sammanhang**, Det finns helt klart en efterfrågan på trevliga restauranger/caféer vid Gullmarsplan. Det finns ett intresse av att vilja röra sig runt Gullmarsplan som mer än bara i syfte av transit och väntan. Många menar även att detta går hand i hand med trygghetsaspekten, ju fler sociala knypunkter desto, tryggare.
- **Uteserveringar**, som livar upp på sommaren nämns av många. Här kan man hämta inspiration från Nytorget på Södermalm är några av kommentarerna.
- **Trevliga matbutiker**, som tex en deli menar många skulle vara trevligt.
- **Miljön måste rustas upp**, i dagsläget har man inget större sug att stanna kvar och äta vid Gullmarsplan.

”Vore kul om det fanns några trevliga matställen att slinka in på, på vägen hem” Rör sig i området runt Gullmarsplan, vuxen

”Kanske en Deli? bor man i förort vill man kunna handla hem samma saker som i innerstaden” Bor i området, vuxen

”Jag saknar nåt trevligt ställe att gå ut och äta på i närområdet” Rör sig i området runt Gullmarsplan, vuxen

citat



Mötesplatser, folkliv och restauranger

Den yngre målgruppens tankar kring Gullmarsplan som träffpunkt

- **Träffpunkter**, Det finns ingen naturlig del av Gullmarsplan för ungdomar att träffas. De möter upp varann vid spärrarna eller bussterminalen för att sedan åka vidare. Det finns inget att göra och de ser inte Gullmarsplan som någon naturlig träffpunkt att hänga vid.
- **Billigare men bättre hamburgerrestaurang**, saknar en del av ungdomarna. Även fler cafeér och restauranger efterfrågas.
- **Affärer och matbutiker som det ser ut idag**, är inget för ungdomar. Det saknas mysiga cafeér och restauranger i området.
- **Miljön måste rustas upp**, och många kommenterar lukten vid mataffären. Mer grönområden efterfrågas och bänkar. Där kan de sitta på sommaren under rasterna.

” Större matvarubutiker, mer uteserveringar, någon form av galleria möjligtvis” Gymnasieelev, åk2

” Eftersom globen ligger så nära så shoppar man inte i Gullmars”
Gymnasieelev, åk2

” Det finns inget att göra på Gullmars. Det fungerar mest som mötesplats”
Högstadiееlev, åk8

citāt



Inspiration: Mötesplatser, folkliv och restauranger

Deltagarnas spontana åsikter gällande inspiration för Gullmarsplan

Platser som nämns som inspiration för Gullmarsplan är:

- Liljeholmen/Liljeholmskajen
- Hammarby Sjöstad (torget)
- Hornstull
- Aspudden
- Nytorget med dess restaurangutbud
- Mariatorget
- Kärrtorp

Superläge och potential

Nytorget och Kärrtorp har båda en känsla av att folk njuter av staden, Gullmarsplan är mer en plats att gå igenom, den är gjord för bilar, Nytorget och Kärrtorp är gjorda för människor.

”Sen behövs massor av restauranger och caféer. Jag tycker att Liljeholmens C är ett bra exempel på lyckad omvandling! Det såg ut som Gullmars innan, nu är det helt OK mötesplats” Rör sig i området runt Gullmarsplan, vuxen

” Sjöstan saknar centrum. Allt är utspritt. Gullmars har ju ett torg där man skulle kunna samla trevliga ställen..” Bor i området, vuxen

”Ljusslingor i trädkronor är underskattat. Båda somrar och vintrar blir det supermysigt” Rör sig i området runt Gullmarsplan, vuxen

citrat



Butiker, handel och lokal service

Butiker, handel och lokal service

”

Om man vill att folk ska stanna en stund eller till och med rätt länge, så är det av vikt ja, folk konsumerar, nästan ett måste för många// Bor i området, vuxen

Viktigt att det finns butiker med karaktär och med bra öppettider, butikskedjor kan man hitta i Sickla// Bor i området, vuxen

Då det är en knutpunkt är det viktigt att man kan stanna och ha trevligt samtidigt som man kan få ärenden avklarade// Bor i området, vuxen

”

Deltagarnas spontana åsikter gällande Butiker, handel och lokal service på Gullmarsplan

- Spontant så nämner deltagarna främst Hemköp, Systemet, Apoteket och Vårdcentralen när de tänker på utbudet i Gullmarsplan.
- Det som nämns som bra kopplat till handel och Gullmarsplan är torghandeln.
- Man är överens om att handelsmöjligheter är viktigt för att det ska vara trivsamt.
- I dagsläget tycker man att det saknas tillräckliga handelsmöjligheter kring Gullmarsplan och man saknar framförallt en bra matbutik med bättre råvaror.
- Deltagarna är också överens om att butiker och handel behövs för att folk ska vilja stanna en stund. På det sättet blir Gullmarsplan inte bara en bytespunkt.
- Man saknar även kulturella inspel i området. Bio nämns av många som något man skulle uppskatta.



Gullmarsplan och närheten till vatten

Gullmarsplan och vatten



Deltagarnas spontana åsikter gällande vatten kopplat till Gullmarsplan

- Högstadiееleverna kopplar inte Gullmarsplan med vatten, medan ungefär varannan vuxen gör vattenkopplingen. Man vet om att närheten till vatten finns, men i och med att man inte ser vattnet så blir det inte lika självklart.
- Generellt så tycker man att det är positivt att vara nära till vatten. Deltagarna menar att vatten inger en härlig känsla, särskilt om man får bo i närheten och kunna njuta av det. Vatten är något man vill ha tillgång till.

Hur kommer man närmare vattnet?

- Fortsätta göra vattnet tillgängligt med naturliga promenadstråk, sittplatser och gång/badbryggor. Hornsberg nämns som en förebild att efterlikna.
- Promenadväg ned mot vattnet som fortsätter vidare mot Södermalm.
- Mer lättillgängliga gångvägar ned till vattnet där man inte behöver korsa motorväg.
- Uppmärksamma vägen ner till vattnet med textskyltar.
- Fik/café vid vattnet så att man har anledning att gå dit.
- Båttrafik uppmuntras av samtliga deltagare.

Citat kopplat till vatten



Om det gick att gå på ett vettigt sätt, utan fara för liv och lem när man korsar motorleder, ner mot Årstaviken skulle det vara bra//

Rör sig i området runt Gullmarsplan, vuxen

Skyltar som visar promenadvägar. Det finns fina promenadvägar till vattnet utan att man behöver gå ner för branta backen. Men man måste veta det för att hitta//

Rör sig i området runt Gullmarsplan, vuxen

Har tänkt jättemycket på det och att det är en plats lyxig som inte tas tillvara på. Återigen, tänk en jättebred trätrappa ner till vattnet. Där kan man ha picknick. Se Solnedgången.//

Rör sig i området runt Gullmarsplan, vuxen



Naturliga gångstråk ner dit och vidare över mot Söder där det finns roliga saker att göra & med//

Bor i området, vuxen

Bättre gångväg, som en aveny (utan bilar dock) ner till vattnet//

Bor i området, vuxen

Tycker man ska fortsätta att göra vattnet tillgängligt med gångstråk, möjligheter att sitta vid vattnet, badbryggor osv... Ex Hornsberg som tidigare var en tråkig industritomt//

Bor i området, vuxen

Om man får bort trafiken som idag är en barriär mot vattendelen så kan man fortsätta med restauranger och service där det idag bara är trafik. Sedan kan fortsättningen och utkanten av detta område vara fina promenadstråk till och längs vattnet med ytterligare möjligheter till liv längs vattenlinjen//

Bor i området, vuxen



Kommunikation och bytespunkt

Gullmarsplan som bytespunkt

Konkreta förbättringsförslag

Skapa förutsättningar för naturliga flöden genom att sätta in en ytterligare ingång till tunnelbanan vid andra sidan perrongen

- Göra det lättare att byta mellan tunnelbana och tvärbana
- Mer utrymme i trappa och på perrong till tvärbanan
- Större ytor/utrymme överlag, mycket upplevs som trångt när man ska byta linje/färdmedel
- Många nämner Liljeholmens bussterminal som ett föregående exempel
- Tydligare hänvisningar, kanske i form av färgkoder

Deltagarnas spontana åsikter gällande Gullmarsplan som bytespunkt



- Grupperna är överens om att Gullmarsplan som bytespunkt fungerar med fördel. De olika linjerna gör det smidigt att ta sig till olika platser i Stockholm, och flera färdmedel på en och samma plats uppskattas av unga som vuxna.
- Själva bytespunkten är Gullmarsplans övervägande styrka.
- Det är lätt att byta mellan olika färdmedel.
- Vid frågan om man stannar till en stund mellan byten på Gullmarsplan så är det ytterst få som uppger att de gör det. De som ibland stannar till köper en kaffe i väntan på byte. Att platsen främst används som en bytespunkt blir genomgående för hela undersökningen.



- Överlag är grupperna överens om att man samsas om alldeles för trånga ytor som blir problematiskt vid rusningstrafik.
- Det kan vara bökigt/förvirrande med bussar på två sidor av stationshuset.
- I rusningstrafik nämns folkmängder som ett hinder för smidigheten.
- Busstorgen upplevs som kalla och otrygga
- Tillgängligheten ner till tvärbanan upplevs som trång, både trappa och perrong.
- Många har svårt att diskutera frågan utan att nämna att platsen upplevs som illaluktande och ofräsch.



Citat kopplat till Gullmarsplan som bytespunkt



Är som skrivet en hinderbana att ta sig från ett färdmedel till ett annat, tror aldrig jag lyckats ta mig genom där utan att få någon törn, inte bara när det är rusningstrafik är min upplevelse//

Bor i området, vuxen

I stationshallen blir det mycket hinderbana med folk kors och tvärs (gång-rondell? :D) och utanför är det för nära/korsande biltrafik//

Bor i området, vuxen

Förr handlade jag i väntan på buss. Nu bor jag här och detta är min slutpunkt. Men superbra med både bussar, t-bana, tvärbana och pendeltåg inom räckhåll. Saknas bara pendelbåt.// Rör sig i området runt Gullmarsplan, vuxen

Det är bökitigt att ta sig mellan hallen och torget så undviker det helst. Trångt i dörrar och runt hörn// Bor i området, vuxen

Trångt ofta (när man åkte innan pandemin, gör inte det längre)//

Bor i området, vuxen

Supermycket folk i rusning, hoppas det blir lite mindre dåligt när linje 19 blir blå// Bor i området, vuxen

Tunnelbanestationen måste fräschas upp, Tvärbanan skulle kunna bli ljusare. Annars håller jag med om att det är väldigt praktiskt att kunna byta mellan allt och att det är så lätt att ta sig till/från platsen//

Rör sig i området runt Gullmarsplan, vuxen

Bra utbud av olika färdmedel åt olika håll. Det är väl själva Gullmarsplans styrka skulle jag säga. Lätta att byta// Bor i området, vuxen

Håller med om att det inte finns några naturliga flöden utan alla går bara huller om//

Bor i området, vuxen



Gullmarsplan med tre ord

Beskriv Gullmarsplan med tre ord - Vuxna

De vuxna som bor och rör sig i området runt Gullmarsplan. Beskrivning av Gullmarsplan med tre ord.

Potential, *knytpunkt* och *bullrigt* är de tre ord som flest av de vuxna väljer att beskriva Gullmarsplan med.

Majoriteten av orden är något negativa men en del positiva ord kommer upp också.

”



”

Gullmarsplan och framtiden

Deltagarnas spontana åsikter gällande vad som bör bevaras vid Gullmarsplan

- **Torget**
- **Skanskvarn**
- **Slakthusområdet**
- **Simhallen**
- **Bowlinghallen**
- **Tegelhusen (40-talskänslan uppskattas)**
- **Gullmarsplan som knypunkt för kollektivtrafiken**

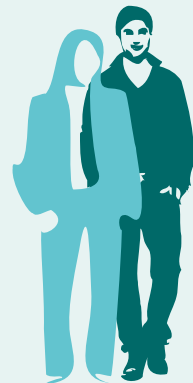
Jag tycker väldigt mycket om 40 talskänslan. Vore synd om den helt försvann. Titta på Hökarängen, den första gågatan från 50 talet som är upprustad och fin men behållit den gamla charmen// Rör sig i området runt Gullmarsplan, vuxen

Det är ju en bra knypunkt för kollektivtrafiken så det hoppas jag att så fortsätter// Bor i området, vuxen

Bevara Gullmarsson, Skanskvarn och bowlinghallen. Där lever Gullmars!// Rör sig i området runt Gullmarsplan, vuxen

Simhallen och Skanskvarn , det är där man behöver öppna upp och dra nya vägar neråt under bron och ner mot vattnet// Rör sig i området runt Gullmarsplan, vuxen

CITAT





Publiceringsregler

Novus varumärke är en garant för att en undersökning har gått rätt till och att slutsatserna kring densamma är korrekta utifrån målet med undersökningen.



Enligt internationella branschregler (ESOMAR) är Novus som undersökningsföretag ansvariga för att våra undersökningar tolkas rätt vid första publicering.

ESOMAR^{'21}
| corporate

För att säkerställa att våra undersökningar presenteras på ett korrekt sätt ber vi alltid att få se den text som skrivs med syfte att publiceras där Novus undersökningar omnämns.

Novus förbehåller sig rätten att korrigera felaktiga siffror och tolkningar som har publicerats.