



Stockholms
stad

Dialogpromenader med barn och unga längs Örbyleden

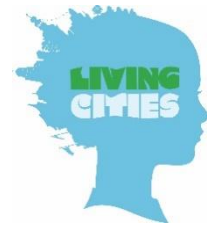
oktober 2022



Rapport

Titel: Dialogpromenader med barn och unga längs Örbyleden

Datum: oktober 2022



Konsult/kontakt

Living Cities Stockholm AB

Björns Trädgårdsgränd 1

116 21 Stockholm

556910-4119

www.livingcities.se

info@livingcities.se

Uppdraget utfört av Mats Jarnhammar och Emma Shepherdson

Exploateringskontorets kontakt:

Anna Ingels

Kommunikatör

Exploateringskontoret

Kommunikationsavdelningen

Telefon: 08-508 876 41

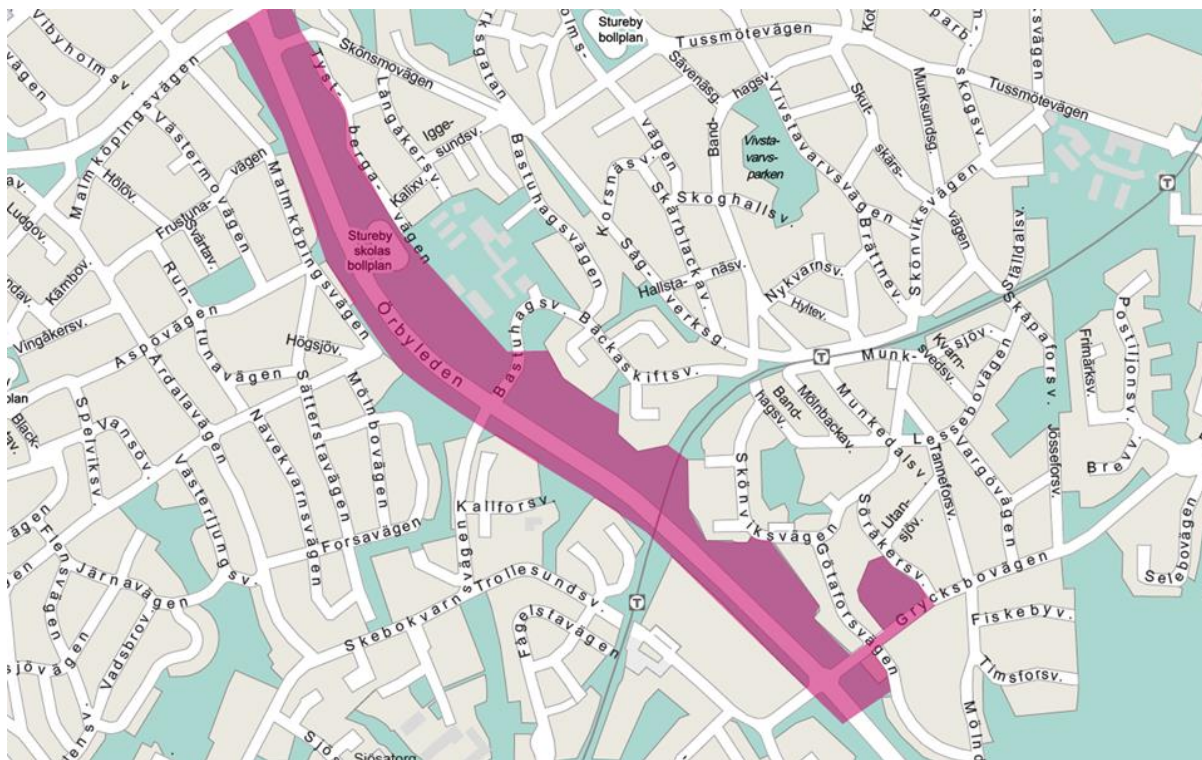
E-post: anna.ingels@stockholm.se

Innehåll

Inledning	4
Syfte	4
Metod.....	4
Resultat	6
Sturebyskolans bollplan	6
Bäcktunets lekplats och skog	7
Sturebystråket.....	9
Aktivitetsparken vid Götaforsvägen	10
Området norr om Sturebyskolans bollplan	11
Vilka platser är viktiga för unga?.....	12
Vad är viktigt att bevara?.....	12
Vad borde finnas i området i framtiden?.....	12

Inledning

Ett förslag till ny detaljplan ska tas fram för den norra sidan av Örbyleden, mellan Stureby och Örby/Bandhagen. Projektet ska göra det möjligt att utveckla området med cirka 1 200 bostäder, plats för kontor, förskola, verksamhetslokaler samt park.



För att säkerställa en god stadsutveckling tas en strukturplan tas fram i tidigt skede, vilken beskriver hur kvarter, gator, parker samt övriga stadsrum ska placeras och utformas.

Som underlag till strukturplanen genomförde Stockholms stad en digital dialog om området under maj-juni 2022 för att få in kunskap om hur området används idag, vad som är uppskattat och vad de som bor eller verkar i området tycker saknas eller kan utvecklas.

Barn och ungas perspektiv är viktiga i stadens utveckling. Då dessa var underrepresenterade i den digitala enkäten gav exploateringskontoret Living Cities i uppdrag att genomföra kompletterande dialogpromenader med dessa grupper.

Syfte

Uppdraget syftar till att få en bättre förståelse för hur barn och unga upplever och använder platserna längs Örbyleden idag, vilka platser de uppskattar, vad som är viktigt att bevara och vad den planerade bebyggelsen kan tillföra området. Resultatet utgör underlag till den kommande strukturplanen.

Metod

Uppdraget bestod av ett antal delmoment:

Platsbesök. Området besöktes under dagtid för att få en förstahandsförståelse för området, vilka målpunkter som finns, hur området används, och vad som kan vara intressant att föra dialog kring. Resultaten från den digitala enkäten låg även till grund för en förståelse av hur området uppfattas och används.

Dialogpromenader. Fyra dialogpromenader genomfördes under september 2022 med elever i årskurs 5 och 8 vid Sturebyskolan. Varje grupp bestod av 6-7 elever som hade valts ut av skolan för att representera en spridning av perspektiv i klassen och med tonvikt på elever som bor i nära anslutning till skolan och därmed sannolikt besöker platserna även efter skoltid.¹ Totalt deltog 25 elever i promenaderna (17 flickor och 8 pojkar). 22 av 25 respondenter tar sig till skolan antingen till fots eller med cykel. Dialogpromenaderna hölls av Emma Shepherdson och Mats Jarnhammar från Living Cities. En personal från skolan medföljde vid varje promenad, och vid en av promenaderna medföljde Anna Ingels från Exploateringskontoret på Stockholms stad.

Promenaden utgick ifrån Sturebyskolan och gjorde stopp på fyra platser:

1. Sturebyskolans bollplan
2. Bäcktunets lekplats ("Parken") med omgivande skog
3. Sturebystråket
4. Aktivitetsparken vid Götaforsvägen med omgivande stråk och skog



Under promenaden besvarade varje elev en individuell enkät med frågor bland annat kring hur de använder olika platser, vad de uppskattar eller ogillar, samt vad som är viktigt att bevara och vad de skulle vilja se i ett nytt område.

Enkäten var ett komplement till ett strukturerat samtal som fördes i grupp under hela promenaden där mer nyanserade frågor ställdes kring varje plats, och där perspektiv som trygghet, jämlikhet mm inkluderades.

Observation. Under dialogpromenaden observerade vi också hur barn och unga rörde sig i området, vilka platser de fokuserade på, samt hur andra använde platserna under tiderna vi var där. Spår av användning så som stigar, kojor mm. observerades också.

Samtal med medföljande personal. Under promenaden samtalade vi också med de pedagoger/rektorer som medföljde under promenaden för att få de vuxnas perspektiv på barnens svar, samt skolans perspektiv på platsernas användning.

¹ Även om de flesta av respondenterna bodde nära skolan var det få av eleverna bodde i direkt anslutning till de platser som besöktes. Det är möjligt att dialogpromenader med barn och unga som bor i husen längs med planområdet hade genererat ett annat resultat och visat på en annan användning av platserna utanför skolans verksamhet.

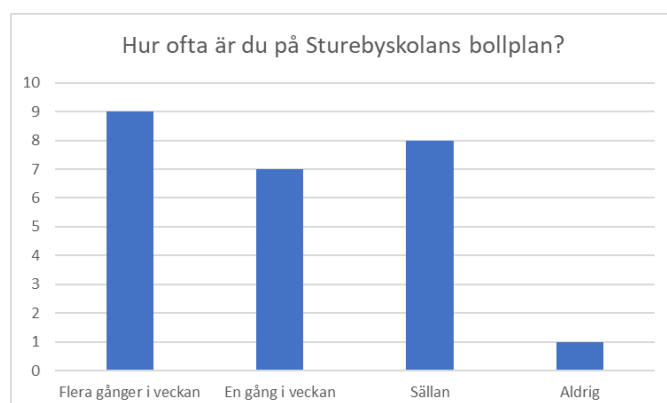
Resultat

Sturebyskolans bollplan



Sturebyskolans bollplan är en fullstor 11-personersplan som ligger i direkt anslutning till Sturebyskolan. Planen är inhägnad och upplyst, och har fotbollsmål och ett antal avbytarbås. I en byggnad bredvid bollplanen finns ett hus med (avstängda) toaletter.

Hur används och uppfattas platsen av respondenterna?



Bollplanen används flitigt under skoltid, både för idrottslektioner och under raster (rastaktiviteter). Den upplevs av barnen som en förlängning av skolmiljön. Utanför skoltid används den av fotbollsklubbar för träning och matcher, men också för lek och som gemenskapsyta.

En majoritet av respondenterna anger att de använder bollplanen en eller flera gånger i veckan för att spela fotboll eller annan sport, eller hänga med kompisar, antingen under skoltid eller på fritiden.

Vad uppskattar respondenterna här?

Bollplanen är generellt väldigt uppskattad av respondenterna och av skolan, och ger enligt rektor "möjligheter till rörelse och att bedriva idrott utifrån läroplanen".

Respondenter i alla grupper uppskattar att planen är stor, att det finns mycket man kan göra här och att det finns platser att sitta på. Närheten till skolan är viktig då respondenterna kan vara på bollplanen under rasterna och ändå höra när det ringer in till lektion. Under vintern när planen plogas används snöhögarna för vinterlek.

"Det jag gillar med bollplanen är att det är ett ställe där alla kan röra sig och ha kul"

En grupp av respondenter uttalade att det var olika för tjejer och killar hur platsen används:

”killar spelar bara fotboll medan tjejer vill hänga i båsen”.

Flickor i årskurs 8 uppger att platsen är populär och trygg utanför skoltid när det är upplyst och välbesökt, samt att det ofta finns vuxna på platsen när träning pågår. Det är en viktig yta för att umgås och hänga.

Vad uppskattar de inte?

Flera av respondenterna reagerar negativt på det klotter som syns på båsen och strålkastarna, samt att konstgräset börjar bli slitet.

Några av flickorna önskade att toaletten skulle gå att använda och någon önskade omklädningsrum.

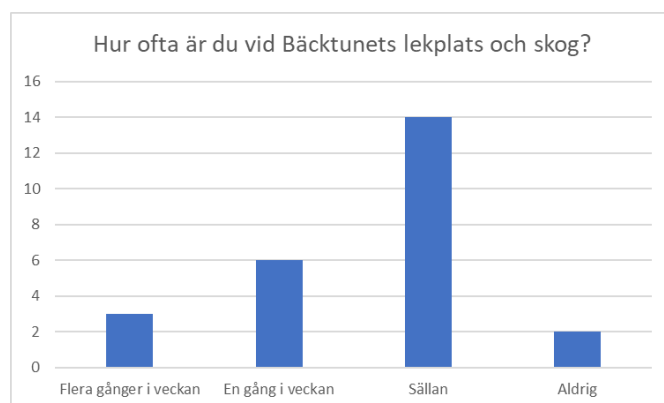
En upprustning av båsen, fler sittplatser och kanske även läktare att sitta på efterlystes. Under lördagskvällar är belysningen släckt under kvällstid vilket några respondenter tycker är synd då det begränsar användningen.

Bäcktunets lekplats och skog



Bäcktunets lekplats (”parken” i folkmun) är belägen nedanför Sturebyskolan, separerad av en gång- och cykelbana. I parken finns utrustning för utelek så som gungor, klätterställningar, en aktivitetsbana/hinderbana och gupp för att cykla. Parken är omgiven av en skog, med ett mindre gräsparti i sydost. En gång- och cykelbro över Örbyleden leder in mot Bandhagen.

Hur används och uppfattas platsen av respondenterna?



Parken och skogen används olika av de olika åldersgrupperna. I årskurs 5 uppger drygt hälften att de besöker parken en eller flera gånger i veckan, medan 10 av 12 respondenter i årskurs 8 sällan eller aldrig är i parken.

Respondenterna beskriver parken och skogen som väldigt populär för yngre barn från förskoleålder upp till årskurs 4, och berättar hur de själva alltid lekte i parken och i skogen när de var yngre.

Användningen är främst på rasterna under skoltid då den upplevs av de yngre barnen som en förlängning av skolmiljön - få är däremot här på fritiden.

Att hänga med kompisar och att gunga på rasterna är den vanligaste användningen. En respondent uppger att basketkorgen används efter skoltid, och en annan besöker gärna under sommarlovet för att cykla på guppbanan.

Bron över Örbyleden används främst av elever boende i Bandhagen. Ingen verkar uppleva otrygghet kopplat till övergången.

Vad uppskattar respondenterna här?

Respondenterna uppskattar att parken är stor och att det finns mycket olika saker att göra här, som att gunga, klättra, cykla och spela basket. Respondenterna i årskurs 8 beskriver det som att parken är "bra för yngre". De tycker att skogen är viktig, även om de inte besöker den i någon större utsträckning.

Observationer på platsen och samtal med pedagoger bekräftar bilden av att parken och skogen används i mycket stor utsträckning av barnen i förskoleklass och i lågstadiet.

"Jag brukar se från fönstret att de yngre barnen har det väldigt kul här."

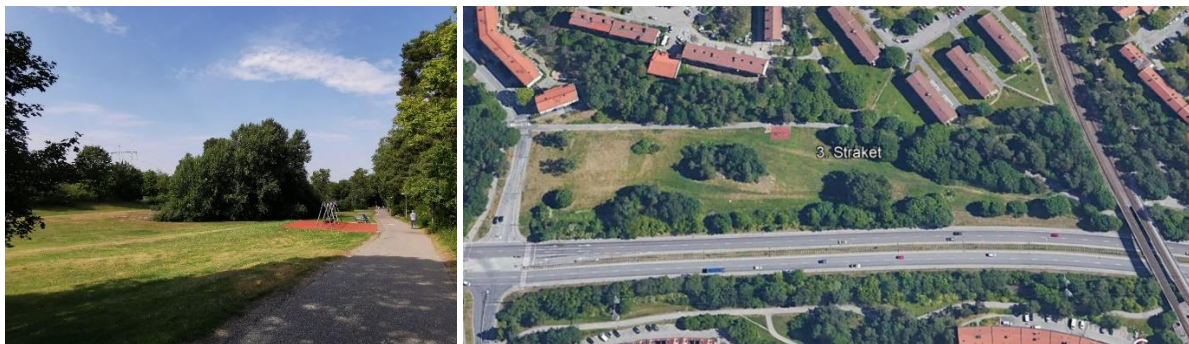
Skogen ger en uppskattad möjlighet till spontan lek med naturmaterial som pinnar, träd och stenar. Att den ger möjlighet till lite avskildhet beskrivs som viktigt av en pedagog, samtidigt som det kan ge upphov till en del konflikter mellan barn. Flera barn ses leka i skogen under besöken och i träden har små kojor byggts. Skogen används också för idrottslektioner, bland annat orientering, och för besök med den mobila naturskolan "fältlabbet". Gräsytan i sydost används på vintern för snölek och för att rulla snögubbar.

Vad uppskattar de inte?

Respondenterna i årskurs 5 reagerar främst på att det är (för) många (små) barn här för att de ska känna sig lockade att använda platsen. Det leder bland annat till lång kö till, och tidsbegränsning av, gungorna. Den hängmatta som tidigare fanns i parken har gått sönder och plockats bort, och barnen vill gärna att den kommer tillbaka. Liknande reaktioner kommer från årskurs 8 som också efterlyser gungor och sittplatser, gärna med tak över.

Passagen mellan skolan och parken går över en gång- och cykelväg utan övergångsställe och upplevs otrygg av flera då cyklar kan komma i hög fart, och barnen ibland inte tänker på att det är en cykelväg när de leker där.

Sturebystråket



Detta avsnitt avser den del av Sturebystråket som begränsas av Bastuhagsvägen i nordväst och tunnelbanans gröna linje i sydost. Området består till största delen av gräsyta, med skog/växtlighet längs med Örbyleden samt mellan flerfamiljshusen i nordost och gång- och cykelvägen. På stråket finns "öar" av buskar och träd, och en gungplats med fyra gungor och en sittplats ligger längs med gång-cykelvägen som löper längs hela stråket. I den södra delen finns en gång under tunnelbanan med en cykelväg som löper upp mot Bandhagen Centrum.

Hur används och uppfattas platsen av respondenterna?



22 av 25 respondenter uppger att de sällan eller aldrig befinner sig på Sturebystråket. När de gör det är det framför allt för att tillsammans med skolan ta sig till aktivitetsparken i sydost. Att gå eller cykla genom området är den vanligaste användningen. Några respondenter i årskurs 5 uppger också att de brukar gunga här, och en att de har haft picknick på ängen.

Även om respondenterna själva inte vistas på ängen berättar de att de ibland ser folk som rastar sina hundar här.

Vad uppskattar respondenterna här?

Det respondenterna uppskattar med stråket är att det är stort, lugnt och fint/vackert och att det finns gungor här, men generellt verkar inte stråket uppfattas som en plats som de har en relation till.

"Det är väl fint... vet inte...?"

Gungorna och sittplatsen utgör en naturlig målpunkt på stråket som respondenterna uppskattar.

Samtliga grupper stannade spontant också vid det äppelträd som växer vid övergångsstället på Bastuhagsvägen för att plocka äpplen.

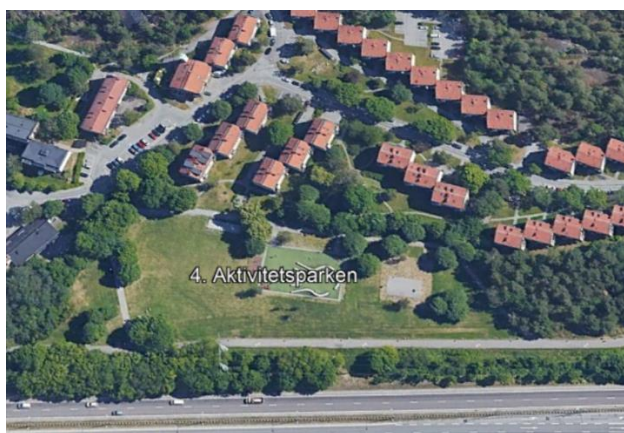
Vad uppskattar de inte?

Vägen längs stråket upplevs lång och lite tråkig, utan några andra punkter som bryter av ängungplatsen. Ord som "tråkig äng", "öde" och "lång väg" används för att beskriva stråket.

Gång- och cykelvägen är relativt smal och längs den här sträckan och markeringen mellan cykel- och gångbanor är inte tydlig, vilket gör det svårt att gå flera personer i bredd samtidigt som cyklister passerar. Risken för att bli påkörd av cykel var en uttalad otrygghet i alla grupper. En del av flickorna i årskurs 8 beskrev att vägen kan kännas otrygg i mörkret. Det verkar dock inte som att gången under tunnelbanan upplevs särskilt otrygg, trots en skymd vinkel längs cykelvägen och att tomma spritflaskor ligger utspridda.

Bullret från Örbyleden är tydligt på denna del av stråket.

Aktivitetsparken vid Götaforsvägen



Aktivitetsparken ("bläckfiskparken" i folkmun) består av utrustning för träning/lek, några mindre fotbollsmål, en basketplan och sittplatser. Sturebystråket fortsätter med mestadels gräsytor och mindre skogspartier. Gång- och cykelvägen löper genom området.

Hur används och uppfattas platsen av respondenterna?



Respondenterna besöker främst aktivitetsparken i samband med att skolan arrangerar aktiviteter här någon gång per år och 23 av 25 anger att de sällan eller aldrig är där.

En av eleverna som bor längre österut uppger att hen hellre passerar Örbyleden och går längs södra sidan av leden än promenerar längst stråket på väg till skolan.

Kommentarerna om platsen fokuserar främst på själva aktivitetsparken, och få verkar ha en uppfattning om det omkringliggande stråket och grönytorna.

Vad uppskattar respondenterna här?

Aktivitetsparken är uppskattad, men den besöks nästan bara med skolan eller fritids. Respondenterna tycker om att det finns många olika saker att göra i aktivitetsparken, t.ex. klättra på klätterställningen och spela fotboll och basket. Det kan därför finnas en blandning av folk här – vuxna som tränar och barn som leker. Flera barn i varje årskurs 5 grupp började direkt att klättra, hänga och leka i aktivitetsparken så fort vi kom fram.

En respondent uppger att basketplanen är populär kvällstid, då den är upplyst, och att unga brukar hänga där.

En pedagog uppskattade att parken ligger en bit ifrån skolan så att det blir anledning att göra en utflykt hit.

Vad uppskattar de inte?

Få av respondenterna har en tydlig uppfattning om den här platsen och ser inget särskilt som de inte gillar. Platsen uppfattas som lite öde och att ligga långt bort (från skolan) och från buss/tunnelbana.

En kille i årskurs 8 uttryckte att det "*känns tryggt att det är så öppet här*", medan en tjej tvärt om tyckte att det var otryggt för att det var öde och mörkt. Cykelvägen och cyklister lyfts även här fram som en källa till otrygghet.

Området norr om Sturebyskolans bollplan



Området norr om Sturebyskolans bollplan består av gräsytor, med träd och buskar längs Örbyleden och "öar" av buskar och träd på gräsyterna. En hundrastgård (Tassmötets hundrastgård) är under färdigställande.

Området ingick inte i dialogpromenaden, men eleverna tillfrågades ändå om deras relation till platsen. Ingen av respondenterna uppgav att de brukade vistas på området norr om bollplan, och på frågan om vad som fanns där svarade de antingen "inget" eller "bara gräs". Några visste om att en hundrastgård byggdes där, men ingen hade besökt den.

Vilka platser är viktiga för unga?

Som del av dialogpromenaden tillfrågades respondenterna vilka platser de brukar vistas vid under raster och efter skoltid, utöver de vi besökt under promenaden.

Respondenterna i årskurs 5 nämner ofta hemmet, kompisar och träning som viktiga punkter, samt parker och grönområden som ligger i anslutning till hemmet (t.ex. Vivstavarvsparken och lekparken Äppelängen). Under raster är de ofta på skolgården och på fotbollsplanen. Kiosken Stureby livs är en populär målpunkt.

I årskurs 8 beskriver respondenterna att de helst vill vara inomhus under raster och ogärna går ut. En grupp nämnde att när de väl går ut hänger de oftast i direkt anslutning till skolans entré i väntan på att få gå in igen. Kiosken Stureby livs (och bänkar i närheten av kiosken vilka tillhör en bostadsrättsförening) är en populär målpunkt på rasterna, liksom fotbollsplanen. På fritiden är respondenterna i årskurs 8 ofta hemma eller hos kompisar men rör sig också in till stan, till träning, fritidsgården eller hänger i parker (t.ex. Vivstavarvsparken). Några beskriver att de ofta "går runt" med sina kompisar och därmed besöker många olika platser i sitt närområde.

Vad är viktigt att bevara?

Respondenterna tillfrågades vad de tycker är viktigast att ha kvar/bevara när det byggs längs Örbyleden. Svaren kan sammanfattas med följande citat:

"De platser vi ungdomar brukar vara på"

"Ställena barnen tycker är roligast att vara på"

Mer specifikt är det fotbollsplanen, "parken" (Bäcktunets) och skogen samt aktivitetsparken som nämns mest frekvent. Ett par av respondenterna nämner också grönytor som viktiga:

"Jag skulle vilja att det fortfarande fanns lite lugnare ängar och parker som man kunde ta det lugnt på. Där det inte är så mycket folk."

De pedagoger och rektor som medföljde poängterade också hur otroligt viktiga fotbollsplanen Bäcktunets park och skogsområdet var för deras verksamhet.

Vad borde finnas i området i framtiden?

Slutligen tillfrågades eleverna vad de tycker bör finnas i området i framtiden för att det ska vara bra för barn och unga.

I årskurs 5 dominerades svaren av "fler och större lekparker" med roligare utrustning (t.ex. klätterställning, gungor och rutschkana). Några efterlyste också fler butiker och kiosker, och även ett shoppingcenter.

I årskurs 8 var det ytor anpassade för ungdomar som efterlystes:

"Bänkar, parker, kiosker, ordningsmänniskor, multiparker och billiga caféer med plugghäng".

I utomhusmiljön saknades framför allt platser att sitta och hänga på – gärna väderanpassade även till vintertid. För tjejerna var det viktigt med platser med mycket människor, och gärna med vuxennärvaro. Närheten till skolan nämndes som önskvärt för att kunna vistas där.

En fritidsgård eller liknande plats för ungdomar saknas för närvarande i området, och det vill man gärna se i framtiden, liksom caféer som är bättre anpassade för unga.

*”Jag tror att mer ’samlingsplatser’ där man kan mötas och hänga skulle vara kul.
Både utomhus och inomhus. Typ som en fritidsgård.
Och kanske ställen nära naturen som man kan gå vid och ta det lugnt.”*

Från skolans håll framhölls behovet av en stor multisporthall, med cafeteria, för idrottslektioner på skoltid och för idrottsföreningar på kvällar och helger, då nuvarande gymnastiksal är kraftigt underdimensionerad.