

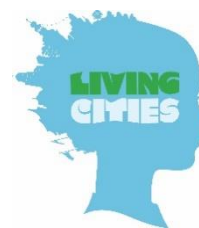
**Dialogpromenader med
flickor och kvinnor i
Rogaland, Husby**

november 2022

Rapport

Titel: Dialogpromenader med flickor och kvinnor i Rogaland, Husby

Datum: november 2022



Konsult/kontakt

Living Cities Stockholm AB

Björns Trädgårdsgränd 1

116 21 Stockholm

556910–4119

www.livingcities.se

info@livingcities.se

Uppdraget utfört av Mats Jarnhammar, Jennie Björstad och Emma Shepherdson.

Exploateringskontorets kontakt:

Joakim Norell

Projektledare

Exploateringskontoret

Telefon: 08-508 264 73

E-post: joakim.norell@stockholm.se

Innehåll

Inledning	4
Syfte	4
Metod.....	5
Resultat	7
Användning av utemiljöer i dagsläget.....	7
Planerna för Rogaland.....	11
Nya parker och platsbildningar i Rogaland	12
Skogs- och naturområden i Rogaland	16
Stråk och kopplingar - Rogalandsgången.....	17
Reflektioner och medskick.....	20

Inledning

Stockholms stad utvecklar området längs Hanstavägen, Rogaland i Husby. I förslaget ingår sex bostadskvarter som placeras utmed Hanstavägen. Planen möjliggör cirka 900 bostäder med blandade upplåtelseformer. I bostadshusens bottenvåningar planeras för verksamhetslokaler för att bidra till utvecklingen av gatan till en levande stadsmiljö.

Gång- och cykelvägen Rogalandsgången, som idag går parallellt med Hanstavägen i naturmark, får nytt läge högre upp i terrängen. Naturmarken och skogspartier bevaras och utvecklas mellan den nya bebyggelsen och bostadsområdet i Husby. I anslutning till den nya bebyggelsen planeras även tre mindre parker.

Inom projektet används den modell för socialt värdeskapande analys (SVA) som har tagits fram av Stockholms stad. Som en del av denna, och i linje med stadens ambition att all stadsutveckling ska vara socialt värdeskapande, genomförde Living Cities dialogpromenader med boende i Husby under oktober-november 2022, på uppdrag av Exploateringskontoret. Resultaten presenteras i denna rapport.



Visionsbild av bostäder vid Hanstavägen, samrådsförslag april 2022. Illustration: Studio Rå.

Syfte

Stockholms stad vill förstå vilka behov och önskemål som finns bland invånare när nya parker och naturområden utvecklas i Rogaland. Fokus är på flickor, kvinnor och icke-binära personer i olika åldrar, samt kvinnor med barn och att utemiljöerna ska bli trygga och intressanta att besöka. Resultatet utgör underlag till den detaljerade planläggningen av allmän platsmark.

Metod

Uppdraget bestod av ett antal delmoment:

Översiktlig nulägesanalys

En översiktlig nulägesanalys gjordes utifrån befintlig dokumentation om området, tidigare genomförda dialoger och sociala analyser, och de föreslagna planerna för Rogaland. Området besöktes under dagtid för att få en förstahandsförståelse för området, vilka målpunkter som finns, hur området används, och vad som kan vara intressant att föra dialog kring. Möten med nyckelpersoner kompletterade förståelsen kring eventuella behov vad gäller tillgång till och användning av utemiljöer idag.

Målgruppsfokus och rekrytering.

I samråd med Exploateringskontoret identifierades tre grupper som målgrupper för dialogpromenaderna: flickor och icke-binära, kvinnor med barn, samt kvinnor 65+ år. Bakgrunden till detta är att fokus på flickor och kvinnor är i linje med projektets Effektmål 3, Trygg och jämställd stad som föreslår fokus på kvinnor och unga tjejer. Hänsyn togs även till Agenda 2030-målet 11.7 ”Skapa säkra och inkluderande grönområden för alla”, där kvinnor, barn, äldre pekas ut som tre av fyra viktiga grupper att fokusera på.

Rekrytering av deltagare till dialogpromenaderna gjordes genom kontakter med aktörer som redan har en närvaro i Husby, och som samlar flickor och kvinnor från de prioriterade målgrupperna. Promenaderna arrangerades tillsammans med Folkets Husby, Medborgarkontoret/Jobbskjutsen och Framtidens Hus. Kontakter togs även med Husby Fryshuset, Husbygårdsskolan, Husby öppna mötesplats för seniorer och Stadsdelsförvaltningen.

Dialogpromenader

Fyra dialogtillfällen arrangerades med målgrupperna, vilka leddes av Mats Jarnhammar och Jennie Björstad på Living Cities, och tog ca 1,5–2 timmar per tillfälle:

1. Dialogträff – Sycafé på Folkets Husby, 2022-10-28

Ca 10 kvinnor deltog i en dialog i samband med det veckovisa sycafé som arrangeras av Folkets Husby. Sju av deltagarna var kvinnor med barn mellan 30–50 år och tre deltagare var kvinnor över 60 år. Två barn i lågstadieålder deltog också.

2. Dialogpromenad - Walk and talk, 2022-11-01

Sju kvinnor deltog i en dialogpromenad arrangerad tillsammans med Folkets Husbys veckovisa Walk and Talk. Tre av deltagarna var kvinnor med barn mellan 30–50 år och fyra deltagare var kvinnor över 60 år. Ett barn i lågstadieålder deltog också. En processledare från Folkets Husby medföljde samt projektets landskapsarkitekt från Exploateringskontoret. Efter promenaden samlades gruppen inomhus för en avslutande diskussion.

3. Dialogpromenad – Jobbskjutsen, 2022-11-07

Sex kvinnor deltog i en dialogpromenad arrangerad tillsammans med Medborgarkontorets satsning Jobbskjutsen. En person var i åldern 20–40, fem personer var i åldern 40–60 och minst tre hade barn i olika åldrar. En personal från Medborgarkontoret och två anställda ’stadsdelsmammor’ medföljde, samt projektets landskapsarkitekt och trafikplanerare från Exploateringskontoret. Efter promenaden samlades gruppen inomhus för en avslutande diskussion.

4. Dialogpromenad – TjejZonen, 2022-11-10

15 tjejer i åldern 16–19 år deltog i en dialogpromenad arrangerad tillsammans med Framtidens Hus och TjejZonen. En personal från Framtidens Hus och två anställda unga stadsdelsutvecklare

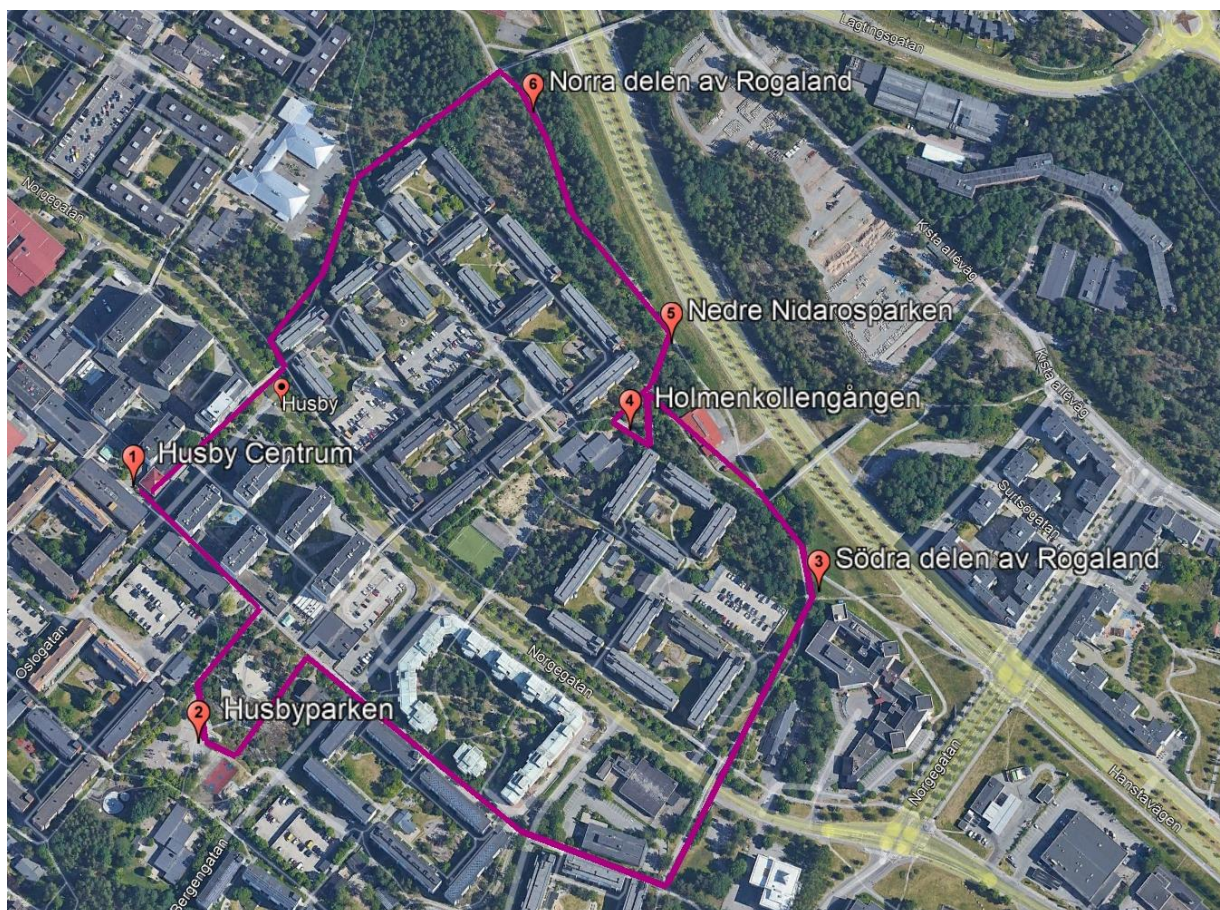
medföljde. Efter promenaden samlades gruppen inomhus och jobbade kring gestaltning av de offentliga ytorna.

Under samtliga dialoger fördes ett semi-strukturerat samtal utifrån följande struktur:

- Introduktion av projektet Rogaland och syftet med dialogpromenaderna
- Användning av utemiljöer (i Husby) i dagsläget
- Relationen till Rogaland i dagsläget
- Nya parker och platsbildningar i Rogaland
- Skogs- och naturområden i Rogaland
- Stråk och kopplingar – Rogalandsgången och sambandet till Husby.

Samtliga promenader utgick från, och avslutades, i Husby Centrum, med följande stopp för djupare diskussion på vägen:

1. Husby Centrum
2. Husbyparken (även kallat Husbyfyran)
3. Södra delen av Rogaland, för att introducera projektet
4. Holmenkollengången, för att diskutera samband och stråk
5. Platsen för Nedre Nidarosparken, för att diskutera parker och platsbildningar
6. Norra delen av Rogaland, för att diskutera skogs- och naturområden.



Kartbild från Google Earth

Svaren dokumenterades skriftligt under promenaderna, och sammanställdes sedan i denna rapport. Citat från respondenterna skrivs i rapporten *i kursivt*. De är baserade på anteckningarna från samtalen men är inte alltid ordagranna citat eftersom samtalen inte transkriberades.

Resultat

Användning av utemiljöer i dagsläget

Det finns en generellt positiv uppfattning om utemiljöerna i Husby i dagsläget. Många av respondenterna är ute väldigt mycket och antingen promenerar eller hänger/umgås på olika platser och områden, både i Husby och i närområdet. Husby är en plats där det finns en stark gemenskap - många känner varandra eller känner igen varandra. Användningen av utemiljöer varierar mycket över året. Under sommarmånaderna när det är varmt ute är utemiljöerna flitigt använda, men på vintern eller när det blir kallt på kvällen vill många inte vara ute lika mycket.

Vad brukar ni göra utomhus i Husby och vilka platser gillar ni?

Promenerar

Samtliga grupper uppger att de promenerar mycket – från tonårstjejer till äldre kvinnor, men rörelsemönstren skiljer sig åt mellan grupper.

Tonårstjejer promenerar mycket inom området som en social aktivitet. De köper en dricka, går och pratar om privata saker. Också på hösten, men inte när det blir för kallt. De stannar vid gungor eller bänkar och tar en paus.

Kvinnor med mindre barn promenerar oftast kortare sträckor, till parker, butiker, förskolor och skolor.

Kvinnor med stora barn och äldre kvinnor går längre sträckor. En äldre kvinna visar en stegräknar-app på sin telefon och berättar att hon går minst 10 000 steg om dagen, och en annan deltar varje vecka i Folkets Husbys *Walk n talk* och promenerar med vänner varje dag i veckan. Denna åldersgrupp går helst sträckor som är fina/lugna med grönområden och rör sig inte mycket inom Husby-området. Kista, Akalla, Sollentuna, Tensta är populära målpunkter, samt framför allt Husby gård.

Samtliga grupper uppger att de promenerar för att handla mat. De använder Dramaten-kärror eller bär kassar. Det saknas en billigare matbutik i Husby så ibland delar de en Uber för att åka till Fridhemsplan för att handla, eller använder ett busskort som lånas mellan varandra.

Föräldrar med yngre barn uppger att de cyklar med barnen inom området. Separeringen från biltrafik är avgörande för att våga cykla med barn. Tonårstjejerna cyklade när de var yngre, men inte nu längre.

Umgås/hänger

Tonårstjejerna uppger att de umgås mycket utomhus, och hänger och sitter och pratar till exempel i parker. De är ofta på innegårdarna till hyreshusen och då gärna på varandras innegårdar för att det är tryggt och finns människor de känner igen. Fram till de var runt 13 år var de ofta på skolgårdarna på fritiden där det finns sittplatser och gungor.

Leker i parker och på lekplatser

Familjer med barn spenderar mycket av sin tid på lekplatser och i parker, men även tjejer och kvinnor i alla åldrar umgås i parker – ofta i generationsöverskridande aktiviteter. Flera av tonårstjejerna är även utomhus och leker med yngre barn, ofta syskon. Några parker i Husby identifieras som särskilt viktiga:



Vattenpark i Husbyparken. Foto: CADO.

Husbyparken, eller Husby-fyran som den oftast kallas, är mycket uppskattad av barn och de flesta vuxna i alla åldrar. Det är en stor park, uppdelad i många "rum" och med avskilda partier. Här finns bland annat vattenlek, klätterställning, gungor, sittplatser, grill och en basketplan.

Många vuxna med yngre barn uppger att de går till Husbyfyran, och de barn som deltog tycker att det är den bästa parken i Husby. Utöver sin funktion som lekplats är den uppskattad av vuxna som tar med picknick och umgås medan barnen leker.

Bland tonåringarna går åsikterna isär något. En del tycker att den är mest för mindre barn, medan andra tycker att det är ett jättebra ställe att umgås på.

Högre upp är vi ifred, det är inte så många andra där. På nyår är det fyrverkerier för oss unga. På sommaren är det härligt också med svalka från vattnet, men vi umgås mer uppe på höjderna i Husbyfyran.



Husby gård. Foto: Nyhetsbyrån Järva.

Husby gård i den västra delen av Husby är också mycket uppskattad av alla respondenterna. Här finns utöver stor lekplats med bland annat klätterställning och gungor också en plaskdamm. Gården har också ett fik, grillplatser, toaletter och en mängd aktiviteter. Vuxna med yngre barn uppskattar att platsen är avskild och inhägnad och att de kan låta barnen leka fritt på området utan konstant uppsyn.

I Husbygård träffar man många andra, ibland någon man känner, ibland inte. Dit kommer folk från många olika håll. Barnen kan leka med varandra. Grilla, picknick, umgås.



Lekplats på Trondheimsgatan 14. Foto: Living Cities.

Innegården på Trondheimsgatan 14 är nyligen renoverad och omnämndes av en kvinna med barn i olika åldrar som "den bästa parken i hela Husby" och som ett gott exempel på hur lekparken borde utformas.

Sport

Tonårstjejerna uppger att de ofta spelar basket, men inga andra sporter. De spelar antingen i Husby, Rinkeby eller Akalla. Basketplanen vid Husbyparken används oftast av killar och då vill de inte vara där. Ibland spelar de på Husbygårdsskolans basketplan.

På några innegårdar finns mindre fotbollsplaner och tonårstjejerna berättar att de alltid var där och spelade när de var mindre, och att de då fyllde en mycket viktig funktion.

Här hängde jag jämnt, hela min uppväxt och spelade fotboll.

Flera äldre kvinnor besöker utegymmet i Akalla i samband med promenader.

Upplever ni otrygghet i Husby?

Trygghetsfrågor är inte något som respondenterna själva tar upp i någon större utsträckning. Det finns få platser som de säger sig undvika av trygghetsskäl och de nämner få faktorer kopplat till otrygghet på eget initiativ.

Det stora undantaget är att få personer vistas ute efter mörkrets inbrott. De flesta uppger att de inte vistas utomhus efter ca klockan 22:00, eller när det har blivit för mörkt. En äldre kvinna säger att hon är "jätterädd när det är mörkt". Det har varit svårt att få grepp om orsaken till rädslan, då den inte verkar direkt kopplad till en oro för till exempel överfall, utan snarare en rädsla för något annat. Många säger att när det är tomt på gatorna så blir de oroliga och vill inte gå där.

Tonårstjejerna är ute, även när det är mörkt, men rör sig då i grupper och på upplysta platser. De skulle ogärna gå själva längs en gångväg i mörkret.

Tonårstjejerna uppger också att de ogärna vistas på platser där killarna är. Några uppger att det är "läskigt" att vara på platser med många killar, medan andra menar att de inte vill umgås med killar.

De som kommer till en plats först får vara där. Men om det står tjejer och det finns plats för fler så kan vi också vara där. Det bara är så. Vi pratar om privata saker och vill inte att någon annan, killar hör. Vi umgås för oss själva.

Det här gäller även för killarna – om tjejerna är på en plats först så hittar killarna en annan.

En tonårstjej resonerar kring att Husbys dåliga rykte i media leder till att föräldrar inte längre vill släppa ut sina barn. Detta har skapat en otrygghet då folk inte längre är ute på samma sätt och platser inte används lika aktivt. Hon menar dock att det är ryktet snarare än faktisk otrygghet som ligger bakom detta.

Vilka utemiljöer tycker ni om?

Respondenterna tillfrågades också vilka utemiljöer utanför Husby de uppskattar, eller om det finns element i utemiljön som de uppskattar och som skulle kunna användas som inspiration för Rogaland. Följande platser nämndes av flera:

- ❖ Husby gård
- ❖ Husbyparken
- ❖ Trondheimsgatan 14
- ❖ Akalla by plaskdamm.
- ❖ Parkleken Rinken
- ❖ Akalla Gård Utegyms
- ❖ Skytteholmsparken i Solna
- ❖ Vårby gård (där en upprustning längst stranden har gett en ny användning)
- ❖ Hammockarna vid fryshuset är jättebra! Säger äldre kvinna.
- ❖ Toaletten med vakt i Husby Centrum är jättefin.

Finns det något ni tycker saknas i utemiljön idag?

En del upplever att utemiljön i Husby är eftersatt och behöver investeringar och bättre underhåll. Som exempel ges innergården på Oslogatan 13 där lekutrustning tas bort av Svenska Bostäder.

Många efterlyser fler sittplatser som är hela, rena och fräscha.

Vi gillar gungor men vill ha gungor som inte går sönder – saker känns slitna.

Sittplatser med tak efterfrågas av väldigt många. Som exempel har Trondheimsgatan 14 bänkar med pergola och genomskinligt tak över.

Planerna för Rogaland

Planerna för Rogaland presenterades översiktligt under dialogpromenaderna. Några hade hört talas om projektet tidigare, men för andra var det en nyhet.

Vi känner inte till det här, det är alltid så när något händer i vårt område.

Den allmänna inställningen till projektet efter presentationen verkar ändå positiv bland respondenterna, få var negativa och flera var mycket positiva.

Det är en bra plats att bygga hus på. Nära! Positivt om dom bygger.

De viktigaste frågorna för respondenterna var huruvida det blir hyresrätter, hur mycket de kommer att kosta samt vem som blir hyresvärd. Det finns en tydlig efterfrågan på hyresrätter med större sovrum för barn till rimligt pris.

Relationen till Rogaland i dagsläget

De flesta av respondenterna har passerat genom området tidigare via Rogalandsgången men få hade använt platsen på något annat sätt än att passera genom den för transport eller rekreation.

En kvinna berättar att hon ibland besöker berghällarna med sitt barn som springer runt, och upplever årstidens växlingar i trädkronorna.

Respondenter i alla åldrar tycker att skogen och naturen i området är fin, och att det är viktigt att skogen inte försvinner när området utvecklas. Det finns en omfattande allmän oro att bli av med grönska.

Nya parker och platsbildningar i Rogaland

Planerna för nya parker och platsbildningar presenterades översiktligt för respondenterna. Generellt tycker många att det är svårt att se framför sig hur både nya byggnader och parkytor ska få plats mellan slänten och vägen. De tidiga idéskisser som gjorts reagerar respondenterna positivt på och tycker är fina. "Blir det så här blir det jättebra". Andra uttrycker skepsis över vad som utlovas jämfört med vad som faktiskt levereras.



Illustrationsbild på föreslagen utformning, samrådsförslag april 2022. Illustration: Urbio.

Bullret från vägen är påtagligt vid platsen för exempelvis Nedre Nidarosparken och flera ställer sig frågande till vem som kommer vilja vara i en sådan miljö.

Hur skapar vi en bra plats här?

Grönska och gestaltning

Nästan samtliga respondenter tycker att det är viktigt med grönska. Många vill ha träd som ger grönska, bidrar till lugn på platsen och ger visst solskydd. Viktigt är dock att träden inte täcker belysningen eftersom platsen behöver vara väl upplyst på kvällen.

Bland tonårstjejerna är många rädda/skeptiska till insekter och djur, och de tycker därför inte att träd behöver finnas i parkmiljöerna. Getingar och fåglar gör att de inte vill vara på en plats. En anlagd park med gummimatta är att föredra, då de heller inte vill bli smutsiga av gräs och grus.

Det får gärna finnas träd, blommor och gräsmatta tycker dock många av de vuxna. Någon nämnde odlingslotter/lådor nära Husbygård som ett trevligt inslag.

Skissbilderna med element av vatten i parkerna uppskattades mycket av kvinnor med barn som tror att deras barn kommer vilja leka där. Särskilt spången vid vatten i Nedre Nidarosparken (bilden till vänster ovan) gav en 'wow-känsla' hos många och är något unikt.

Vad gäller utsmyckning av den offentliga miljön önskar tonårstjejerna något som bygger en känsla av gemenskap. Det finns många muralmålningar i Husby som uppskattas av tjejerna, exempelvis i Husby Centrum.

Där står det saker som har med vår plats att göra. Det ger gemenskap. Blir som ett hem. Står många saker som vi förknippar med Husby, förkortningar osv. Vi är som en egen ort, där många av oss känner varandra. Konsten om vår förort.



Muralmålning i Husby Centrum. Foto: Janerik Henriksson/TT.

Ett önskemål från tonårstjejerna är att få en stor vägg att måla på, att kunna skriva något själv och göra avtryck.

Något som representerar Husby, som till exempel "En för alla – alla för en" för vi håller ihop här! Vi vill vara med och skriva – ex med stor tusch, det ska synas.

Ett önskemål är att det kanske ska kunna gå att måla/skriva nytt 1–2 gånger i månaden, men att detta görs under ordnade former.

Färgsättningen av de nya husen och utemiljöerna är viktig, och respondenterna vill gärna ha ett färgglatt område. Orange är Husbys färg, tyckte några. De gröna husen vid Trondheimsgatan 14 uppskattades exempelvis, som kontrast till den i övrigt ganska grå färgskalan i Husby.

En yngre flicka vill gärna ha något som får henne känna att platsen tillhör henne, till exempel en superhjälestaty eller saker som är rosa.

Platser att umgås på

Sittplatser efterfrågas av samtliga respondenter som den enskilt viktigaste aspekten för att få dem att vilja använda en plats. Vuxna vill kunna umgås medan barnen leker, tonårstjejerna vill ha platser att umgås och prata på och äldre vill ha platser att vila och njuta av naturen.



Hammockarna vid Fryshuset uppskattas av flera vuxna. Foto: Living Cities.

Tonårstjejer vill gärna ha sittplatser där de kan umgås i grupper om 5–6 personer. Sittplatserna bör ha ryggstöd och gärna tak över en del av dem för att skydda mot regn och snö. Utformningen ska helst vara så att det går att sitta mitt emot varandra, alltså i en cirkel eller runt ett bord. Bord är också viktigt eftersom de ofta spelar kort eller äter tillsammans. De vill också gärna kunna lyssna på musik, men tyst så de inte stör andra.

För att skapa platser där tonårstjejerna vill vara även om det är killar i parken föreslår de att skapa separata delar i parken så att man kan umgås lite åtskilt. Det är även det som uppskattas med toppen av Husbyfyran. De har uppsikt därifrån, men det är inte många som passerar.

Platser att grilla nämns som viktigt av många och är ofta den första aktiviteten som beskrivs av vuxna. Grillarna ska dock inte stå för nära husen eller sittplatserna på grund av oset. Picknickytor efterfrågas också, och det finns en etablerad kultur att äta tillsammans och snabbt organisera knytmiddagar eller -fikor. Andra respondenter ifrågasätter att någon skulle vilja grilla så nära vägen med dess buller.

Aktiviteter och funktioner

Respondenterna har flera idéer om vilka typer av aktiviteter de skulle vilja se i parkerna.

En lekplats eller lekutrustning har hög prioritet. Det är viktigt för barnfamiljer att det finns lekytor nära där de bor. Dessutom tycker många att det saknas publika lekplatser i Husby som inte tydligt tillhör någons innegård eller skolgård. Lekplatserna bör innehålla exempelvis:

- ❖ Studsmatta, av typen som är nedsänkt i marken. Gärna en mindre och en större brevid, med plats för flera personer som kan hoppa tillsammans. Detta önskas av såväl tonårstjejerna som barn och föräldrar till barn.
- ❖ Gungor. Framför allt "kompisgungor" (även kallade kinagungan och fågelbogungan) som flera kan sitta på, efterfrågas av tonårstjejer. Gärna svart och inte för hård. *Clean, inte färgglad*. Vanliga gungor önskas också, och för tonårstjejerna gärna två brevid varandra så man kan gunga och prata.
- ❖ Rutschkana
- ❖ "Öppna lekytor" där barn kan springa runt
- ❖ Klätterställning. Detta önskas såväl av barn som av tonårstjejerna. Den som fanns tidigare i Husby Gård uppskattades (innan den byttes till den nuvarande) som var jättestor och i trä. *Den ska ha mycket utrymme, vi vill kunna springa i den och klättra överallt. Man kan göra allt där. Vara aktiv i den. Labyrintkänsla.*
- ❖ Någonstans att ta dricksvatten.

Vattenlek eller en plaskdamm, likt de i Nystadsparken i Akalla eller Husby gård, önskas av vuxna med mindre barn men också av tonårstjejer som menar att den ger svalka för dem och inte bara är för barn.

Flera av kvinnorna önskar ett utegym i Husby, något som inte finns idag. Många av respondenterna tränar regelbundet och flera har gymkort. De vill dock kunna träna utomhus. Akallas utegym nämns som exempel, dit gruppen gått med en instruktör genom Folkets Husbys Walk and Talk.

Tonårstjejerna önskar en stor spegel i parken för att kunna se hur de ser ut och fixa sig. Den skulle kunna ha hashtags som #bekind #stockholmsstad på spegeln för sociala medier. En photo booth nämndes också som en sak som vore kul.

På vintern är pulkabackar uppskattade, och eventuellt möjlighet att åka skridskor i parken.

Trygghet

Många reagerar på att trafikmiljön i parkerna kan bli otrygg. Bilvägen upplevs nära och farlig, och cykelvägar kommer finnas på båda sidor om parken. De önskar en plats som är trygg för barnen att vara på där de kan springa fritt. Husby gård nämns som ett bra exempel där barnen kan leka fritt. Möjligheten att ha staket mot bilvägen nämndes flera gånger.

Plank och massa grönt gör det bättre!

Vuxna med barn vill gärna inte ha skymda platser i parkerna. De vill kunna se vart barnen är från ett ställe.

Motorcyklar/mopeder och elsparkcyklar nämns som ett orosmoment när de kör fort på cykelvägarna. Flera vill ha hinder för mopederna.

Flera säger sig vara allergiska och efterfrågar ett förbud mot rökning i parkerna.

Bra belysning nämns av alla som väldigt viktigt för att kunna utnyttja platserna kvällstid.

Skogs- och naturområden i Rogaland

Relationen till skog och naturområden varierar mycket bland respondenterna. Många respondenter, i alla åldrar, uppskattar skogen och tycker att den är viktig att bevara, av flera olika skäl:

- ❖ Skogens **rekreativa värden** var det som nämndes oftast. *Grönt är viktigast, bevara skogen! Naturen är bra för hälsan. Minskar ångest, gör mig lugn.*
- ❖ **Bullret från vägen** hörs mindre i skogen, och möjligheten att uppleva och stanna i "skog" var uppskattad.
- ❖ Flera föräldrar med unga barn tycker det är bra att barnen kan **klättra och leka i skogen**. Leka kurragömma och kull mellan träden. *Jag tar med barnen ut och fikar i skogen. Fint för egna barn att leka i naturmiljön.* Skogspartierna i planområdet är i huvudsak i en kraftig sluttning och några nämnde att de utgör bra **pulkabackar** på vintern.

Två respondenter menar att skog i sig är positivt, men att de skogspartier som finns här är för små för att kunna göra något meningsfullt i, och därför inte fyller någon funktion på den här platsen. Det finns skog och natur på andra ställen menar en person, det är därför ok att ta bort den och plana ut Rogalandsgången. Skogen som är norr om gångvägen i den norra delen av planområdet pekades ut av flera som en "bättre" skog.

Flera respondenter i tonåren ogillar skogsmiljöer och ser inte att de skulle använda dessa. Det har delvis att göra med en rädsla för insekter och ormar. Flera uppger att de är väldigt allergiska. Andra menar att skogen känns folktom och mörk, och därför otrygg.

Ta bort allt som är natur så kan jag vara där!

Jag vill inte vara där uppe på berghällarna även om det blir bänkar och lite mindre träd. Gillar inte insekter.

Blir det inte väldigt skuggigt här? Träd och höga hus? Vi vill ha sol.

Hur skapar vi en bra plats här?

De allra flesta, oavsett inställningen till skogen idag, tycker att de föreslagna planerna för utvecklingen av skogs- och naturområden med någon sorts skogslek och aktiviteter (vilka presenterades översiktligt) är bra.

Det är viktigt att känslan av att vara i skog bibehålls, för att skilja platsen mot de mer anlagda parkerna. Just möjligheten att klättra i träd, leka kull och kurragömma och leka med naturmaterial är viktig.

Det får gärna finnas olika typer av sittplatser för att ha picknick eller för att stanna och njuta av skogen.

Belysning är viktigt för att skogen ska kännas inbjudande och trygg. Utöver gatlyktor kan olika delar av skogen (träd, stenar) och lekutrustning belysas.

Flera nämnde att de gillar linbanor, zipline och höghöjdsbanor och att det kanske skulle passa här givet den branta lutningen. Lutningen skulle också passa för att anlägga en pulkabacke.

Stråk och kopplingar - Rogalandsgången

Rogalandsgången - stråket

Mentalt upplevs Rogaland långt bort från Husby centrum, och det finns inga starka skäl för boende i Husby Centrum att ta sig hit. Kista Galleria är en vanlig målpunkt, men för att promenera dit är vägen genom Husby på Edvard Griegsgången att föredra.

De flesta av respondenterna har passerat genom området tidigare via Rogalandsgången men få har använt platsen på något annat sätt än att passera genom den för transport eller rekreation.

Några av kvinnorna går här varje dag. De berättar att de ofta är själva på gångvägen. Ibland ser de äldre, ”de som flyttade in först. Svenska 80–90-åringar med hund” som är ute och går här. En löpargrupp från Akalla, ”svenskarna”, tränar också i trapporna.

Få skulle passera här på kvällen ensamma, då platsen upplevs folktom och mörk. Belysning vid gångvägen är viktigt, liksom att området runt gångvägen är fritt från skymda platser och gärna också något upplyst.

Buskar vid sidorna av vägarna är inte bra. Vi vet inte om det är någon där. En gång var det en kvinna som stod i buskarna vid Husbygård och stirrade på mig. Otryggt. Även om det är lampor på vägen så är det mörkt vid sidan.

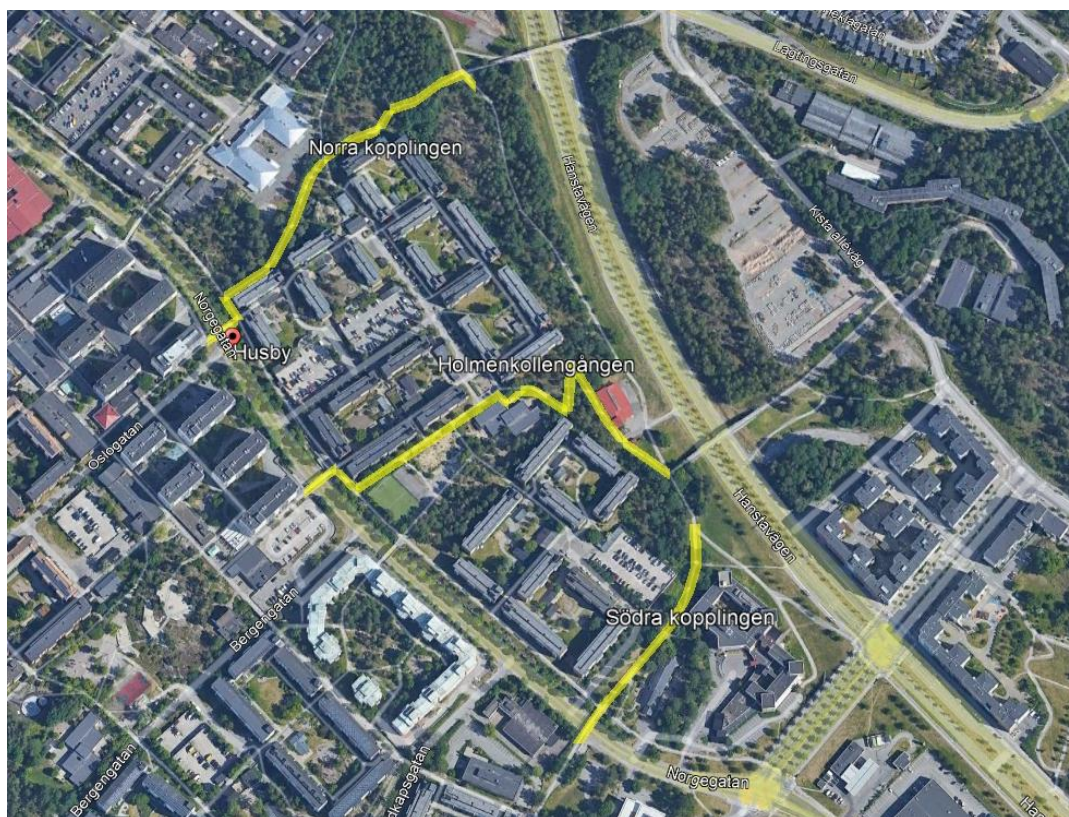
Jag ogillar när det är mörkt. Skulle ALDRIG gå skogsvägen i mörkret själv. Mycket belysning är viktigt. Jag har paranoia för vad som kan finnas i skogen.

De flesta är överens om att Rogalandsgången kommer bli mer attraktivt som stråk i och med den nya bebyggelsen, vilken ger mer människor i rörelse, fler ögon på gatan och en uppfräschning av de allmänna ytorna med nya målpunkter.

Utöver belysningen är det viktigt med bänkar för äldre att vila på, speciellt när det är backigt. För god framkomlighet med barnvagn och rullator vill respondenterna att det inte ska vara för mycket trappor.

Kopplingar mellan Husby och Rogaland

Rogaland nås idag från Husby genom tre kopplingar; norra kopplingen, Holmenkollengången och södra kopplingen.



Kartbild från Google Earth

Norra kopplingen till Rogaland (förbi Fryshuset Husby) går till stor del genom skogspartier nedanför höghusen på Nidarosgatan. Här upplevs inte höjdskillnaden lika stor som på andra delar, men vägen upplevs lång. Ett par respondenter noterade att de "känner sig tunga" när de går mellan de höga husen.

Vid Holmenkollengången är höjdskillnaden tydlig, och respondenterna tycker att både gångvägen som sicksackar upp för branten, och de branta trapporna är jobbiga att gå uppför och att det hade varit svårt att bära saker om man hade handlat.

Även tonårstjejerna tycker att vägen här är ansträngande.

Jag skulle absolut inte gå den här vägen eller hälsa på någon här. Tror inte att de som bor i området kommer vilja gå upp den här vägen.

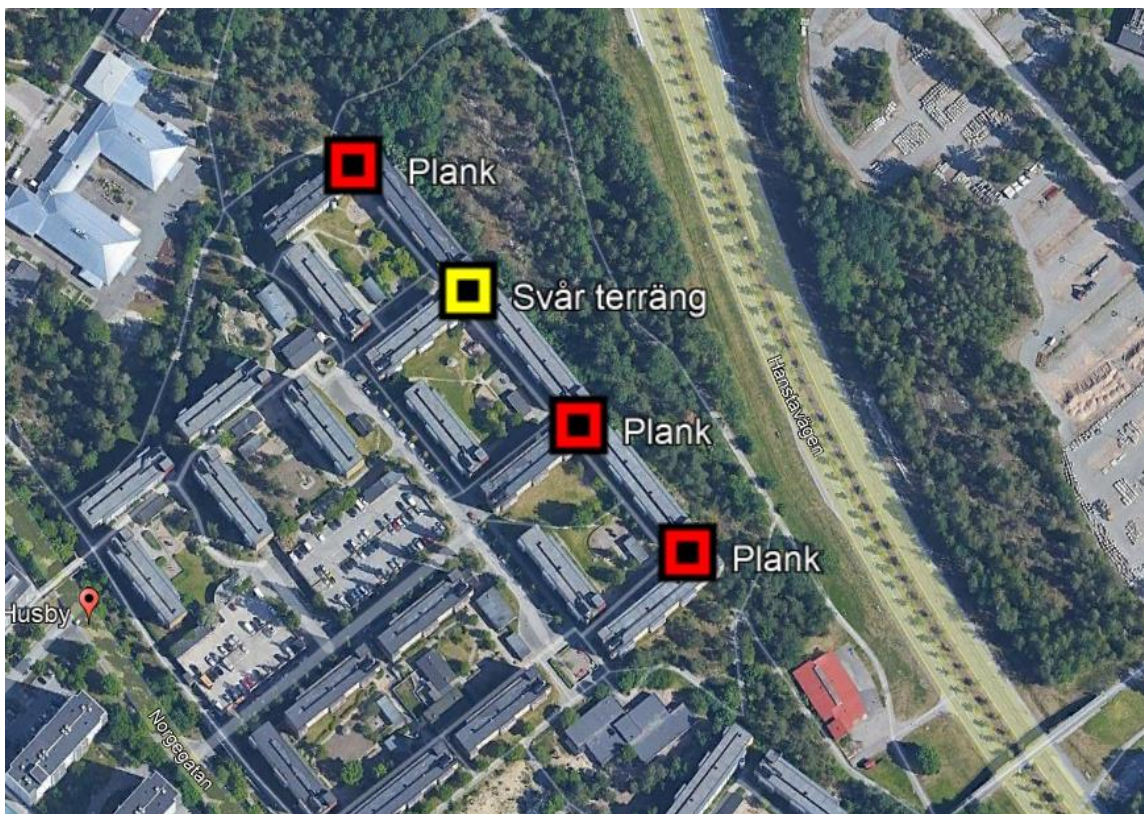
Flera respondenter reagerade på illustrationerna av en trappa upp från Hanstavägen mot Rogalandsgången (se bild) och menade att det blir omöjligt för äldre och personer med barnvagn att ta sig upp där. Den typen av hissar som finns i Skärholmen eller Rågsved togs upp som en möjlig lösning. Flera tonåringar föredrar gångväg i lutning framför trappor, som upplevs tyngre och brantare.



Trappor mellan husen upp från Hanstavägen. Visionsbild av bostäder vid Hanstavägen, samrådsförslag april 2022. Illustration: Studio Rå.

Den **södra anslutningen** till Rogaland längs Rogalandsgången upplevs mer positiv. Nivåskillnaden är mindre och vägen upplevs mentalt kortare.

För att uppmuntra en **gemenskap** och att de som bor i befintliga hus längs Nidarosvägen kan använda platserna i Rogaland bör kopplingarna mellan dessa två områden ses över. I dagsläget är nästan alla kopplingar mellan hyreshusen och skogsområdet i Rogaland avspärrade av plank, vilket gör att boende där idag i praktiken saknar kontakt med den skog de bor granne med.



Kartbild från Google Earth

Reflektioner och medskick

Avslutningsvis gör vi följande reflektioner kring resultatet av dialogpromenaderna, hur utemiljöer används idag och vad som kan vara viktigt att ta i beaktande i planläggningen av allmän platsmark i Rogaland:

- ❖ Dialogpromenaderna har tydligt visat att kvinnor i olika åldrar använder utemiljöerna i Husby i stor utsträckning och på många olika sätt. De promenerar och umgås framför allt, men besöker även lekplatser och spelar basket, såväl i Husby som i omkringliggande områden. Genom att inkludera tjejer och kvinnors synpunkter i planeringen av Rogaland kommer platserna där att bli mer relevanta och bättre anpassade för tjejer och kvinnors behov, vilket skapar en bättre stad för alla.
- ❖ Natur och grönområden är högt värderade av målgruppen och sätts i kontrast till betongfasaderna på befintlig bebyggelse.
- ❖ Planerna för parker och platsbildningar i Rogaland uppskattas av målgruppen, och dialogpromenaderna har genererat en mängd förslag till innehåll och utformning som kan inkorporeras i den fortsatta planeringen av området.
- ❖ Trygghetsfrågor kopplas i stor utsträckning till att områden är folktomma och mörka under kvällstid/vintertid. Med god belysning, promenadstråk med människor i rörelse och ytor som är aktiva olika tider på dygnet bör projektet i Rogaland bidra till ökad trygghet i Husby.
- ❖ Det kuperade landskapet innebär utmaningar för både den fysiska och den upplevda tillgängligheten, men kopplingar behöver vara utformade på ett inkluderande sätt. Universell utformning ska gälla vid skapandet av nya byggnader, miljöer eller tjänster som vänder sig till allmänheten, enligt Funktionsrättskonventionen.
- ❖ Trafiken och bullret vid Hanstavägen kan innebära ett hinder för hur attraktiva parkmiljöerna blir för exempelvis barn. Åtgärder för att minska buller och avskärma parker från trafiken kan vara nödvändiga.
- ❖ Utvecklingen vid Rogaland kommer att innebära ett lyft för hela Husby. Det är viktigt att det nya området "kopplas ihop" med befintlig bebyggelse även socialt, och inte blir ett område som upplevs separerat från Husby. Åtgärder för att bygga samhörighet och gemensam identitet mellan det gamla och det nya området är viktigt.
- ❖ De som deltog vid dialogpromenaderna har varit mycket positiva till möjligheten att få vara med och tycka till om utformningen av allmänna platser i Husby, och till formatet för promenaderna. Det är tydligt att det finns många tankar och idéer om utvecklingen i Husby i stort, och inte bara kopplat till Rogaland, som de boende gärna delar med sig av till staden.
- ❖ Återkoppling är alltid viktigt under dialogprocesser. Åtgärder och designskisser baserade på synpunkterna från dialogpromenaderna skulle med fördel kunna återkopplas för synpunkter genom de lokala aktörerna i Husby.
- ❖ Det finns också ett allmänt behov i Husby av tydlig information kring stadsutvecklingsprojekt så som projektet Rogaland. Informera noggrant under byggtiden kring vad som händer, tidsramar, kontaktperson etc.

Slutligen vill vi rikta ett stort tack till de som deltog i dialogpromenaderna och till Folkets Husby, Medborgarkontoret och Framtidens Hus, tillsammans med vilka de arrangerades.