



Borgmästare Skyttes park

Programhandling

2025-12-19



Programmet är framtaget av Trafikkontoret Stockholms stad
i samarbete med Karavan landskapsarkitekter

Trafikkontoret:
Kajsa Falkman, projektledare, landskapsingenjör
Alexandros Chatzakis, skyfallsspecialist

Skärholmens stadsdelsförvaltning:
Isak Hjelmkog, parkingenjör

Konsultföretagets namn: Karavan landskapsarkitekter
Uppdragsansvarig: Anna Varenhorst
Handläggande och medverkande: Sofia Arvidson och Sofia Andersson

Foto på omslaget är taget av Karavan landskapsarkitekter

Stockholms stad i samarbete med:

K A R A V A N

INNEHÅLLSFÖRTECKNING

INLEDNING	4
HISTORIA	5
NULÄGESBESKRIVNING	6
FÖRUTSÄTTNINGAR	9
MEDBORGARDIALOG	11
PROGRAM	13
KONCEPT	14
FÖRSLAG	15

INLEDNING

Bakgrund

Borgmästare Skyttes park ligger i stadsdelen Sättra i sydvästra Stockholm och ingår i Skärholmens stadsdelsförvaltning. Denna långsträckt kvarterspark, till ytan 3,8 ha, ligger i ett radhusområde byggt på 1960-talet. Här finns stora grönytor, ett genomgående gång- och cykelstråk, en grusad bollplan och en liten lekplats med intilliggande damm. Vid lekplatsen övergår parkstråket i Sättraskogens naturreservat.

Idag är Borgmästare Skyttes park sliten och i behov av upprustning, med utökade funktioner och ett bredare innehåll. Projektet har tilldelats medel inom ramen för *Grönare Stockholm*, en omfattande satsning med syfte att utveckla och underhålla stadens parker, natur- och torgmiljöer.

Mål och syfte

Uppdraget omfattar framtagande av programhandling. Under arbetet har också en medborgardialog utförts, både digitalt och med besökare på plats. I ansökan till Grönare Stockholm beskrivs syftet med upprustningen som att ta ett större helhetsgrepp kring parken och förstärka entréer, förbättra gångstråk och stärka biologiska värden. Ansökan innehåller också följande planer på åtgärder:

- plantering av träd i genomsläppliga växtbäddar
- anlägga äng och sandbäddar för bin för att stärka biologisk mångfald
- anlägga äldrevänligt utegym och boulebana på fotbollsplanen
- anlägga naturlek i anslutning till befintlig lekplats
- hantera skyfallsvatten

Mål för projektet är också att förbättra sambanden med parkstråket i öster, se över lekfunktioner och vistelseytor för hela parkstråket, tillföra värden och funktioner för alla åldrar och skapa en trygg, trivsamt och attraktiv park med en röd tråd som håller samman alla parkens delar.

Programhandlingen ska ligga till grund för fortsatt detaljprojektering för utförandeentreprenad.



Flygfoto som visar Borgmästare Skyttes park i sitt sammanhang.

HISTORIA

Sätra gård och utbyggnaden av Sätra

Borgmästare Skyttes park anlades på 1960-talet, i samband med stadsplanläggningen 1964. Då genomfördes utbyggnaden av tunnelbanans röda linje med ny bebyggelse runt stationerna som bland annat kom att bli förorten Sätra. Markområdet har tillhört Sätra gård, en av Stockholms äldsta gårdar, vilken omnämns i skrift redan på 1300-talet. År 1619 blev Sätra gård ett säteri genom att ägaren Lars Bengtsson Skytte tilldelades gården i samband med att han blev adlad. Lars Bengtsson Skytte hade tidigare varit borgmästare i Nyköping och det är efter honom som parken fått sitt namn. I slutet av 1800-talet skänktes Sätra gård till tre ”fromma stiftelser” som sedan sålde marken till Stockholms stad 1961.

Till gården hörde en vattenkvarn med mjölnarstuga. Kvarnen drevs med vattenkraft från Sätträån, som då rann genom området. Stora delar av ån lades igen vid utbyggnaden på 1960-talet och idag återstår bara en liten del, från dammen vid lekplatsen ned till Mälaren. På en karta från 1934 är kvarnen markerad; den kom att stå kvar fram till 1969 då den brann ner. Den uppdämda kvarndammen fanns dock kvar och ersattes 2003 av en anlagd damm, i syfte att leda mer vatten till Sätträåns bäckravin. Idag syns fortfarande resterna av murarna till kvarnen och kvarndammen och den gamla mjölnarstugan står kvar på en höjd intill.

Radhusområdet och parken stod färdigt i slutet av 1960-talet. Parken ser idag i stort sett ut som den gjorde när den anlades.



Karta från år 1934, kvarnen syns till vänster om dammen. Strax ovanför finns mjölnarstugan markerad i gult.



Stensättningen vid kvarndammen i förgrunden och vy mot den äldre mjölnarstugan på höjden, foto från 1969.



Sätra gårds kvarn 1966.



Flygfoto från 1958; den gamla bebyggelsen med gården, kvarnen och mjölnarstugan. Sätträån letar sig fram genom landskapet.

NULÄGESBESKRIVNING

Struktur och sammanhang

Borgmästare Skyttes park är en långsträckt park, omgärdad av radhus och med ett genomgående gång- och cykelstråk som sträcker sig från Björksätravägen i öster i riktning västerut mot Sätmaskogens naturreservat. Parkstråket utgör en koppling mellan Sättra centrum och Sätmaskogens naturreservat med bland annat Sättrabadet som målpunkt.

En gångtunnel under Björksätravägen bildar entré till parken i öster. I norr och söder möter parken radhus med trädgårdar som angränsar parken. Bakom radhusen bildar naturreservatets högre belägna skog en fond och på höjden i norr syns Sättra vattentorn som ett landmärke. I väster angränsar parken till naturreservatet och möter där Sättraåns bäckravins frodiga grönska. Området upplevs lugnt och grönt, parken är väl separerad från trafikerade gator.

Parken och dess lekplats, som ligger i direkt anslutning till reservatet, är tillsammans med tunneln de viktigaste entréerna till naturreservatet. Mindre ingångar och kopplingar till parken finns också mellan radhuslängorna i nord och sydlig riktning.

Bollplanen och lekplatsen utgör parkens två huvudsakliga målpunkter. Båda ser ut att användas måttligt och är i behov av underhåll.

Utrustning och material

Parkes gång- och cykelvägar är belagda med asfalt. Längs huvudstråket finns ett löpspår av stensjöl. Bollplanen har ett ytskikt av grus med kraftig inväxning av ogräs. Planen omgärdas av höga flätverksstängsel och de två fotbollsmålen är av galvaniserat stål.

Möbleringen består av glest placerade soffor av galvaniserat stål med sits och ryggstöd av trä (eventuellt i ek) samt sopkorgar på stolpar. Sofforna saknar armstöd.

Dammen har nyligen rensats från igenväxning och avgränsas tillfälligt av byggstängsel. Vid dammen finns två parksoffor placerade i gräsmatta.

Lekytan har fina berghällar och uppvuxna träd som skapar rumslighet. Platsen har två inhägnade lektytor, avgränsade med höga flätverksstängsel och grind. I den ena ytan finns en stor gungställning med 8 gungor och sand som fallskydd. Den andra ytan har sandlåda, 2 gungdjur och ett mindre lekhus.

Vegetation

I parken finns stora, öppna gräsytor som tidigare varit klippta men som släppts upp som högräs. I ytterkanten, närmast häckar och gångvägar, hålls gräsytorna klippta.

Mot Björksätravägen växer grupper av lönnar av varierande vitalitet. Längs en del av parkstaket står en ensidig trädrad av apel av varierande ålder och vitalitet. Bollplanen ramas in av buskage av ginnalalönn och rosor. I en plantering mot bostäderna i söder finns en död alm. Täta buskage av bl a ginnalalönn, rönn, slån och hassel avgränsar och skapar rumslighet utmed parkrummets sidor men ger samtidigt begränsad sikt vid de mindre entréerna vilket kan påverka känslan av trygghet.

Många trädarter är små och börjar nå sin sluthöjd, vissa med försämrad vitalitet. Det finns få större parkträd.



Parkens östra entré genom gångtunneln. Tunnelns tak och sidor är bevuxna av sly och ogräs, betongen är slitna och bär spår av klotter.



Befintlig situation.

NULÄGESBESKRIVNING



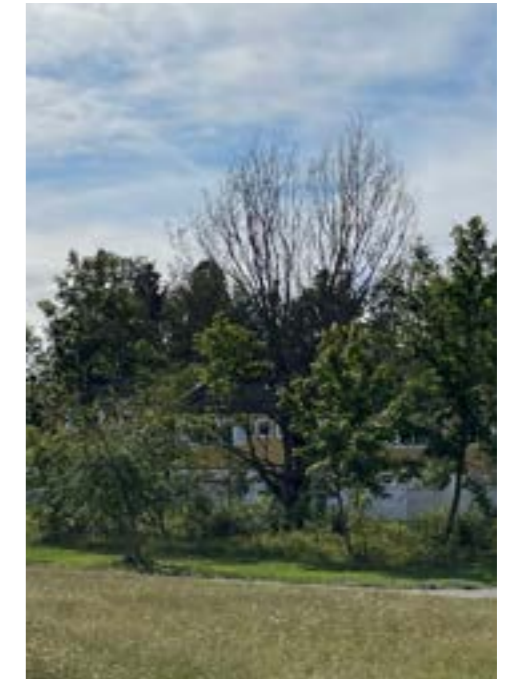
Det finns många mycket täta och ogenomsiktliga buskage vilket försvårar överblickbarheten och orienteringen i parken.



Bollplanen omgärdad av högt nätstängsel. Förvildade buskage skärmar av från omgivningen. Igenväxning tyder på liten användning (och skötsel).



Växtbäddar som förnygrats nyligen. Hål i växtbädden vittnar om problem med råttor.



Många träd med försämrad vitalitet som har nått sin sluthöjd. En död alm står i buskaget mot bostäderna i söder.



Parken består av stora ytor av höggräs. Mot radhusen avgränsas parken av häckar och stängsel.



Befintliga soffor längs parkvägarna vilka saknar armstöd.



Busk- och trädplantering med granitkantstöd intill gångtunneln. Ogräs i asfaltsyta och yvig plantering signalerar att underhållet är lågt.



Intill parkvägen av asfalt finns ett löpspår av stensmjöl.

NULÄGESBESKRIVNING



Dammens vattenspiegel och vegetation - ett fint blickfång vid lekparken och hem åt djur som grodor och salamandrar.



Lekplatsen vid dammen. Få lekvärden, inhägnader av högt flätverksstängsel försämrar flödet mellan attraktionerna och drar ned helhetsintrycket.



Vy från lekparken mot den närbelägna mjölnarstugan. Den äldre byggnaden på höjden ligger dold bakom tät vegetation av träd.



Befintlig gungställning. Plats för många men upptar stor yta av lekplatsen.



Tom grusyta vid lekparken i avsaknad av möbler och plats för samvaro.



En del av vattenflödet med kranvatten till dammen, löst sittande kantstenar ger ett slitet intryck.

FÖRUTSÄTTNINGAR

Naturvärden

Naturen i parken består av gräsytor och äng, buskage och en damm. Miljön är tyst och rogivande; viss blomsterprakt finns. Dammen och den intilliggande bäckravin, som är en bevarad del av Sättraån, erbjuder habitat för vattenväxter, grodor och salamandrar även om vattenflödet idag är lite för lågt och bäcken i perioder blir nästintill torrlagd. För att behålla vattennivån i dammen tillförs kranvatten från ett utlopp ovanför lekplatsen. Parken har en viktig koppling till Sättraskogens naturreservat och många rör sig längs med parkstråket ner till Sättrabadet sommartid.

Sättraskogens naturreservat

Naturreservatet angränsar till och överlappar parken i väster. Reservatet består av 90 hektar landområde och 65 hektar vattenområde i Mälaren. Här finns en rik variation av naturtyper – från gamla ek- och tallskogar till strandängar och lummiga lövskogar. Tack vare trädens höga ålder och den orörda miljön lever här hotade och sällsynta arter av både växter, svampar och insekter. Området har också stora rekreativvärden med stigar, utsiktsplatser och badmöjligheter som gör det till en viktig plats för både naturvård och friluftsliv. Sättraån är en av få öppna vattendrag i södra Stockholm som ännu har en naturlig sträckning.

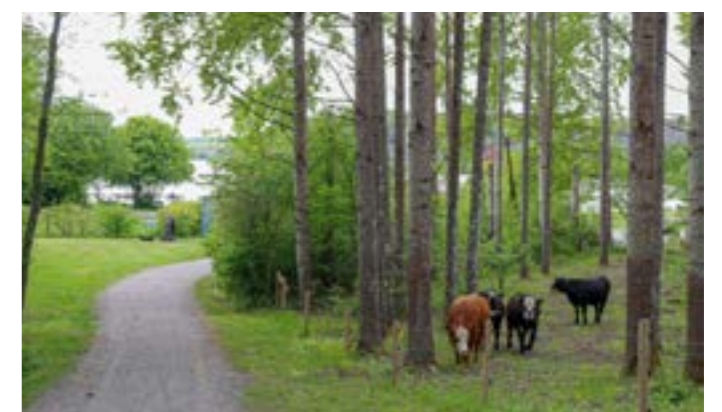
SÅF

Parken angränsar även till Sättrastråket, som i *Stadsdelsvist åtgärdsförslag för biologisk mångfald (SÅF)* för Hägersten-Älvsjö och Skärholmen föreslås följande åtgärder för att stärka den biologiska mångfalden.

Bland dessa föreslås att sätta upp fladdermusholkar, plantera tall och skapa högstubbar och trädruiner för fåglar. För pollinatörer betonas betydelsen av anläggning av ängar samt plantering av blommande buskar och pollinätörsvänliga växter. För vedlevande insekter föreslås att friställa gamla träd, plantera ek och skapa död ved. Därutöver rekommenderas även olika växtrelaterade åtgärder som att plantera träd, pollinätörsväxter och tillskapa torra backar.



Biotopkarta Sättraskogens naturreservat, Borgmästare Skyttes park är markerad i vitt.



Miljöbilder från Sättraskogens naturreservat.

FÖRUTSÄTTNINGAR

Skyfall och flödesvägar

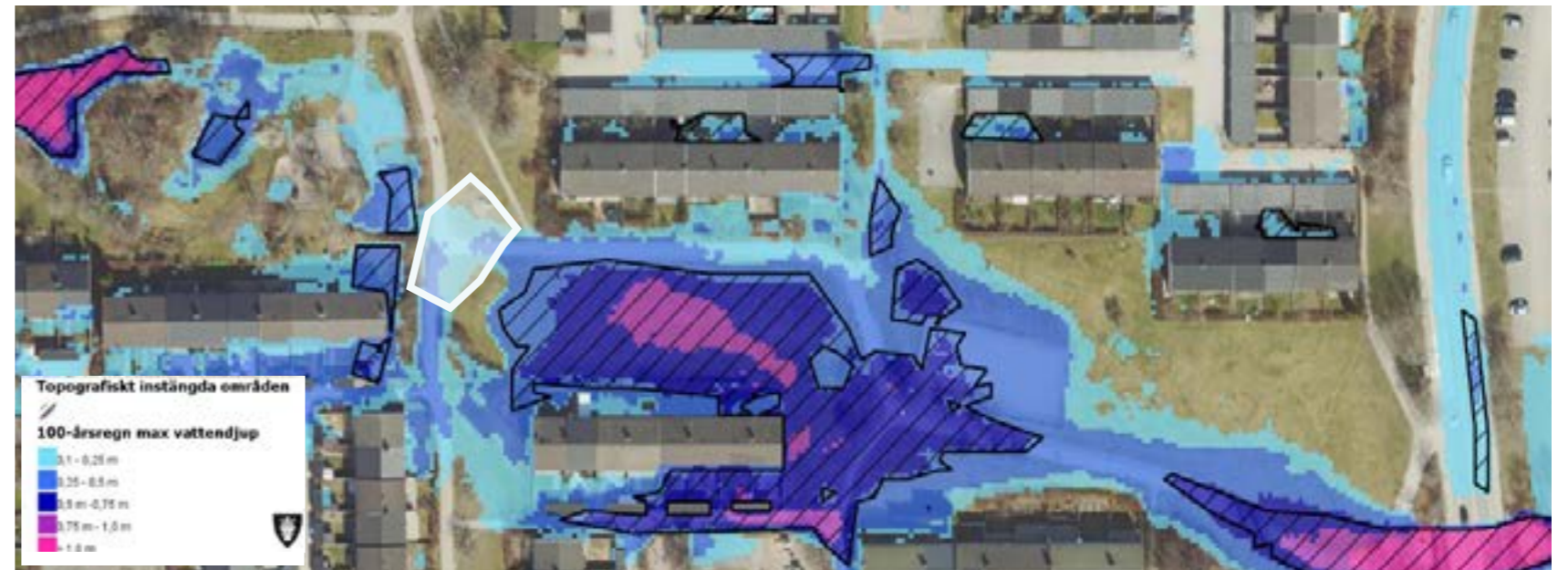
Trafikkontoret har tagit fram en översiktlig skyfallsbedömning för Borgmästare Skyttes park (2025). Analysen visar ett stort avrinningsområde på 42 ha som har sina flödesvägar genom parken (översta bilden här intill). Skyfallsvattnet rinner i ost-västlig riktning mot Sätträån som är recipient. Den största mängden vatten kommer till parken via tunneln under Björksättravägen och en mindre mängd från bostadsområdena i söder och norr. Inom Borgmästare Skyttes park finns flera lågpunkter som utgör topografiskt instängda områden där skyfallsvatten blir stående.

Vid ett 100-årsregn bildas mer än 1 meter stående vatten i tunneln i öster (nedre bilden). Västerut skapas ytterligare stora vattensamlingar med minst 0,4 meter stående vatten. I en lågpunkt mellan fotbollsplanen och lekplatsen uppgår vattendjupet till nästan 1 meter, vilket innebär risk för översvämning i intilliggande fastigheter.

Närheten till recipienten gör att magasineringsåtgärder blir olämpliga. Istället bör man satsa på att underlätta för avledning av ytvatten. Det kan göras genom att marken mellan lågpunkten och lekplatsen, som idag utgör en topografisk klack, sänks (vit markering i planen nederst t h). För att optimera för vattnet att ta sin väg vidare västerut skulle en sänkning på 0,5 meter behövas, men även mindre sänkningar skulle ha positiva effekter och förbättra situationen för intilliggande fastigheter.



Flödesvägar från Trafikkontorets översiktliga skyfallsbedömning.



Maximalt stående vattendjup efter ett 100-årsregn med klimatkfaktor 1.4.

MEDBORGARDIALOG

En medborgardialog har genomförts för att samla in åsikter från allmänheten inför upprustningen av Borgmästare Skyttes park. Synpunkter har inkommit via webbenkät på Placetoplan som var öppen 4-21 september samt genom att projektgruppen mötte allmänheten på plats i parken den 16 september. Dialogen annonserades med affischer i parken samt genom kontakt med de fyra närliggande förskolorna och samfälligheten.

Resultat

Totalt deltog 46 personer i den digitala enkäten.

Vem svarade?

Kön	Antal/Andel
Kvinna	28 st / 60%
Man	17 st / 36%
Annat	1 st / 2%

Grupp	Antal/Andel
Besökare	4 st / 8%
Närboende	39 st / 84%
Pedagog på skola/förskola	2 st / 4%
Annat	1 st / 2%

Ålder	Antal/Andel
0-9	2 st / 4%
10-19	1 st / 2%
20-29	2 st / 4%
30-45	25 st / 54%
46-65	11 st / 23%
66+	5 st / 10%

Markera en plats som är bra eller kan förbättras

Bra idag

- ängsmarken
- fin damm
- rännan med rinnande vatten
- öppen yta
- gungor
- berg i dagen
- djurliv

Kan förbättras

- upprustning bollplan; underlag, gallring, bättre belysning, reparera staket och målen
- kombinera bollplanen med andra aktiviteter som bandy, basket, inlines

- tydligare och säkrare gräns mellan vatten och lekplats
- underhåll av vegetation
- hinderbana
- grillplats
- sittplatser
- picknickbord
- lek för äldre barn

- rutschkana
- klätterställning
- studsatta
- linbana
- vattenlek
- mer vatten i dammen och Sätträån
- avsats vid Sätträån

- fruktträd
- blommor
- växter för biologisk mångfald
- närlivs
- pool
- skatepark/pumptrack



Den digitala dialogens fritextsvar med markeringar i plan. Blå - bra idag, Rosa - förbättras. 61 platsspecifika kommentarer kom in.

MEDBORGARDIALOG

Fritextfrågor

På frågan ”Vad bukar du göra i Borgmästare Skyttes park?” inkom 32 svar. Många svarande brukar promenera, passera genom parken på väg till centrum, stanna till på väg hem från förskolan, cykla, leka med barnen eller hunden, njuta av grönskan samt spela fotboll. Andra svarade att de också brukar plocka frukt, åka pulka, fotografera, ha picknick, titta på djuren, hänga, spela kort och ha möten.

På frågan ”Vad skulle du vilja lägga till om du fick önska?” inkom 29 svar. Det som önskades var fler träd, planteringar, fler sittplatser, picknickbord, grillplats, lek för äldre barn, klätterställning, klätternät, klättrvägg, rutschkana, studsmatta, kompisgunga, linbana, lekstuga, pulkabacke, skateramp, pingisbord, boule, konstgräsplan, bättre belysning, skridskoåkning, brygga, odling och fågelskyddsåtgärder.

Flervalsfrågor

Totalt 61 svar.

Jag besöker parken	Andel
Varje dag	44%
Flera gånger i veckan	29%
Någon gång i månaden	21%
Mer sällan	6%

Jag känner mig trygg när jag är i Borgmästare Skyttes park	Andel
Instämmer inte	6%
Varken eller	9%
Instämmer delvis	21%
Instämmer helt	65%

Dialog på plats

Till dialogen på plats kom ett 30-tal sällskap, både äldre och vuxna med barn. Majoriteten av besökarna bodde i närområdet. Generellt framkom att många var nöjda med parken som den ser ut idag. Främst lyftes naturvärdena och grönskan i parken, som uppskattas mycket. Flera var positiva till att de öppna gräsytorna blivit ängsmark under sommaren och att bevara ängsmarken och naturen är önskvärt. Önskemål om att komplettera vegetationen med fler ängsblommor, träd och blommande växter samt fruktträd och bärbuskar uppkom också.

Dammen är ett omtyckt inslag i parken, men det uttrycktes även en del oro kring närheten mellan dammen och lekplatsen. Att det är stängsel runt leken tycker vissa är bra, medan andra upplever att det fortfarande är otryggt med lekplatsen och dammen intill varandra. Särskild oro uttrycktes kring barn som leker själva kring vattnet. Andra tycker att vattnet kan tillföra kvaliteter till leken. Många önskar mer vatten i dammen och framförallt i Sätträån intill; historier om insamlande av grodyngel och till och med lekande fiskar i ån längre tillbaka i historien framkom. Förbättrat underhåll av vegetationen kring dammen och Sätträån efterfrågades av flera. Möjlighet att åka skridskor på dammen är också önskvärt.

Många har åsikter om lekplatsen, som de upplever är sliten, enformig och eftersatt. Gungorna uppskattas dock, samt berghällarna intill lekytorna. De svarande skulle vilja att lekplatsen innehöll klätterlek för både mindre och större barn, rutschkana, linbana, studsmatta, kompisgunga, lekstuga, snurrek, naturlek, pingisbord och parkour/hinderbana.

Gällande bollplanen gick åsikterna isär. Vissa menar att den används mycket medan andra att den inte används alls. De svarande var däremot överens om att planen är i dåligt skick, både marken, staketet och fotbollsmålen. Att kombinera bollplanen med andra aktiviteter som basket, boule eller pumptrack föreslogs.

Andra önskemål som kom upp i dialogen var fler sittplatser, både bänkar och andra sittmöjligheter, samt mötesplatser, informationsskyltar och bättre belysning. Det fanns också önskemål om tillämpliga sittplatser och sittplatser lämpliga för äldre.

Sammanfattning

Medborgardialogen visar att Borgmästare Skyttes park är en uppskattad park, men också att den är i behov av upprustning. Särskilt omtyckt är den gröna, lummiga naturkänslan och vattnet. Generellt önskar många mer vatten i dammen och bäcken, fler lekfunktioner för olika åldrar samt en komplettering av den vegetation som finns idag med mer blommande, fruktsättande växter och nya träd som kan ersätta de som redan tagits bort eller börjar se slitna ut. Det finns motsättningar gällande närheten mellan lek och vatten, där vissa önskar mer säkerhet medan andra tycker att det bidrar till platsen. Om fotbollsplanen säger en del att den används, andra att den inte gör det.

Resultatet av medborgardialogen går att läsa mer ingående på hemsidan: <https://www.placetoplan.se/borgmastare-skyttes-park/se-synpunkter>.

Vad vi tar med oss från dialogen

I det fortsatta arbetet med förslaget har vi tagit med oss att utveckla parkens gröna värden genom att tillföra fler träd och blommande och fruktsättande växter. Lekplatsen ses över för att erbjuda mer variation och lek för fler åldrar. Parken behöver också fler och bättre sittmöjligheter i olika lägen. Ett viktigt budskap är dock önskemålet om att behålla parkens lugna, gröna karaktär.

Åtgärder som gynnar vattenflödet i Sätträån och djurlivet efterfrågas av många. I arbetet med att styra vattenflöden bort från de närliggande fastigheterna eftersträvar vi därför att istället få vattnet att rinna mot dammen och Sätträån. Parallellt med detta projekt pågår *Förbifart Stockholm*, ett stort infrastrukturprojekt som genererar stora mängder dräneringsvatten. Projektet innebär en möjlighet att tillföra mer vatten till Sätträån. Vi arbetar vidare mot målet att få till en bra helhetslösning som skulle kunna förse vattendraget och dammen med ett mer kontinuerligt och naturligt vattenflöde, vilket skulle gynna både växter, djur och människor.

PROGRAM



Förstärk entréerna för att bjuda in och tydliggöra parken

- Tunnelmynningen vid Björksätravägen kompletteras med blomning och målning
- Lekplatsen utvecklas till en välkomnande entré till naturreservatet
- Parken förses med informativ skyltning om natur, djur och växter
- Skymmande buskage gallras ur för att ge bättre sikt in i parken

Utveckla stråket mot naturreservatet

- Gångvägen dras om för att skapa en genare rörelse genom parken
- Nya trädrader utmed gångvägen förstärker riktningen och leder blicken vidare

Ge parken en tydlig identitet kopplad till naturreservatet och den historiska miljön

- Platsen vid dammen får ett tema med anknytning till naturen och resterna av den gamla kvarnen
- Temat fortsätter som en röd tråd ut i parken
- Den visuella kontakten med mjölharstugan förstärks genom gallring
- Växtmaterial väljs ut med omsorg för att stärka platsens historiska koppling och ekologiska värden

Leda skyfallsvatten mot Sätraån

- Leda om skyfallsflöde för att minimera översvämning
- Samla skyfallsvatten genom markmodulering
- Åtgärder för hantering av skyfallsvatten integreras i parkens gestaltning

Utveckla möjligheterna till samvaro

- Sekundära stråk med små informella platser klipps upp ute i de stora öppna ängsytorna
- Lekplatsen får fler lekmöjligheter, blommande växter och omsorgsfullt utvald möblering
- Fotbollsplanen omvandlas till en plats med sittmöjligheter, utegym och alternativt bollspel

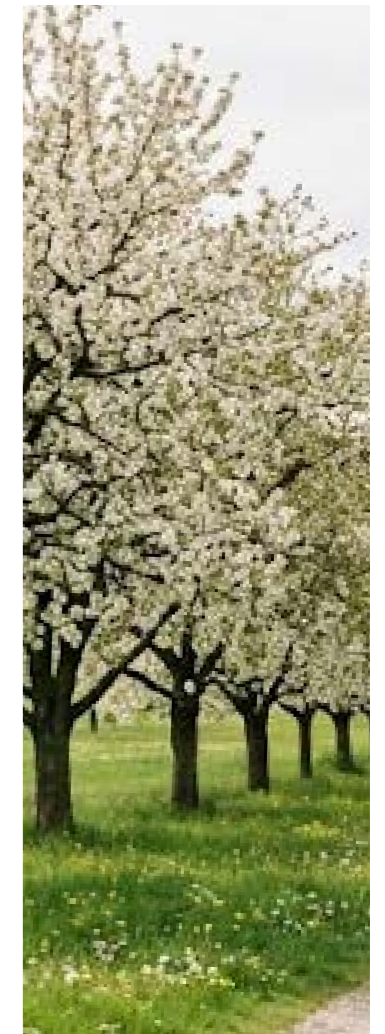
KONCEPT

Åminne

- en vandring genom ängar och hagar

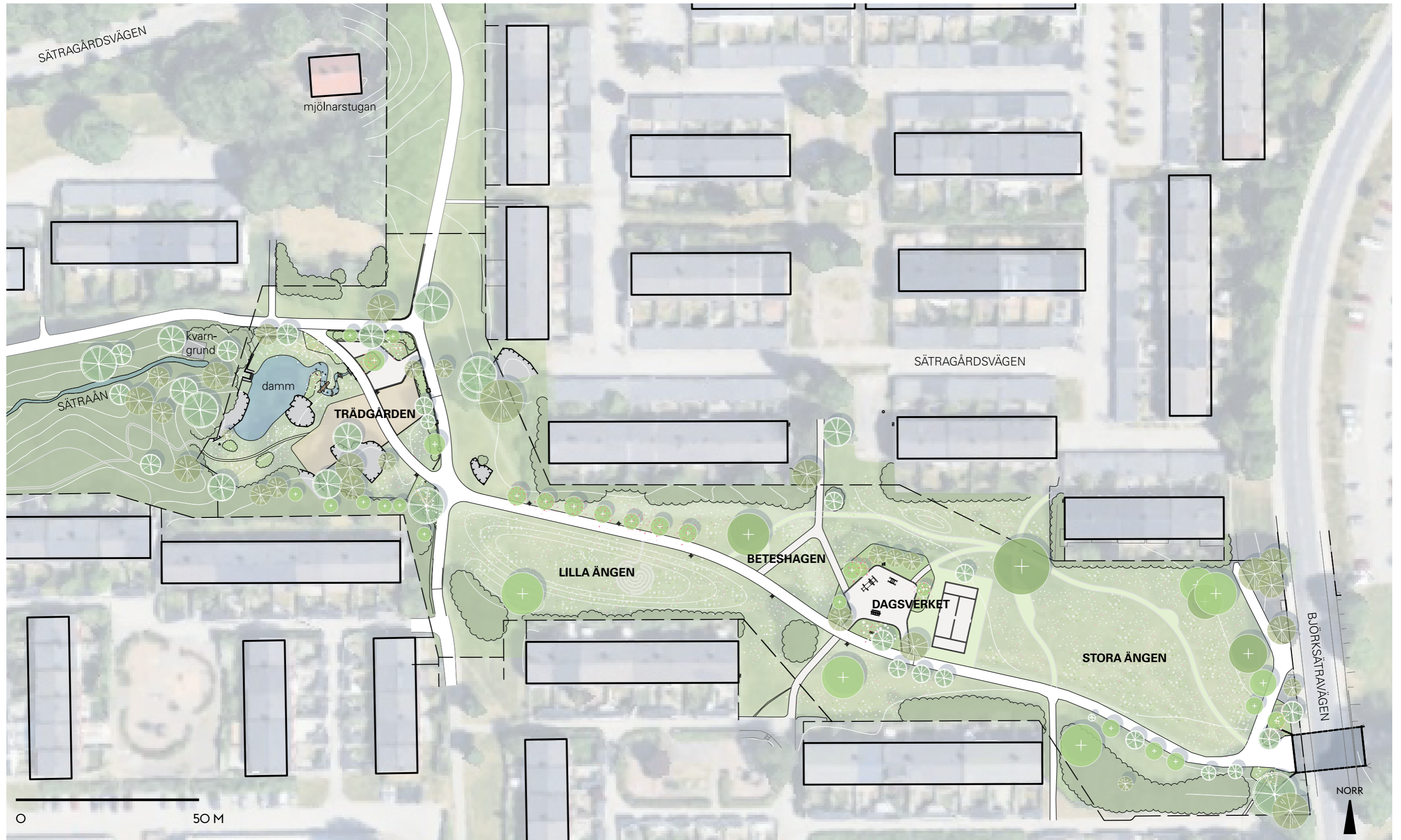
Blommande ängar, betande djur och kvarnens snurrande hjul. Landskapet i Borgmästare Skyttes park bär på en rik historia som dolts under tidens gång och platsens förändring från jordbruksbygd till Stockholmsförort.

I upprustningen av Borgmästare Skyttes park får parken ett tema som utgår från historien och lyfter fram underliggande skikt av en gammal kulturbygd.



Referensbilder som beskriver koncept.

FÖRSLAG



Plan översikt skala 1:1000/A3

FÖRSLAG

Övergripande gestaltning

Med ett tydligt genomgående tema utvecklas Borgmästare Skyttes park till en väl sammanhållen och välkomnande park, med stark koppling till landskapets historia och till naturreservatet i väster.

De öppna ängsliknande ytorna behålls, men utvecklas och kompletteras med sekundära gångstråk som klipps upp i det höga gräset. Stråken går över *Stora ängen*, förbi *Beteshagen* och vidare mot *Lilla ängen*. Här och var vidgar de sig till små möblerade platser med olika innehåll - gräslabyrint, en gunga eller en liten grupp med lekdjur.

Parkens åldrande trädbestånd kompletteras med större parkträd av arter som knyter an till det gamla kulturlandskapet. Parkvägen förstärks med trädader som minner om gamla alléer, förtydligar stråkets riktning mot reservatet och ger stöd åt rummen. Täta buskage gallras ur för att förbättra sikt och öppna upp vid smala entréer från bostadskvarteren. Vegetationen kompletteras med buskar och träd som erbjuder varierade upplevelsevärden av olika trädformer, blomning, bladformer och fruktsättning.

Miljön runt tunneln under Björksätravägen lyfts för att skapa en tydlig entré till parken från öster. Sly ersätts med blommande buskar och rosor och tunnelmynningens synliga betongsidor förses med motiv som för tankarna till natur och gamla gårdar.

Den slitna fotbollsplanen utvecklas till en mindre samlingspunkt i parken, *Dagsverket*, som blir ett komplement till lekplatsen i väster. De grusade ytorna renoveras och används till att anlägga ett efterfrågat utegym och en mindre plan för fotbollstennis. Större välvuxna exemplar av buskträd i de befintliga omgivande buskagen behålls men kompletteras med lägre buskar för mer variation och bättre kontakt med omgivningen.

Från platsen med utegymmet läggs parkvägen om i syfte att skapa en genare väg med bättre koppling mot naturreservatet. Mot lekplatsen sänks gångstråket för att möjliggöra för skyfallsvatten att rinna vidare mot Sätträån. Ängsytan intill formas för att leda skyfallsvattnet bort från de intilliggande bostadshusen. I ängsytan klipps en labyrint fram i det höga gräset.

Lekplatsen vid dammen, *Trädgården*, ges en ny gestaltning som förstärker platsens funktion som entré till naturreservatet och ger en blinkning till den historiska miljön. En ny entré och genare gångväg visar vägen vidare mot reservatet. Lekplatsen utnyttjar vattnet som en resurs; här får leken form och innehåll kopplat till kvarnen som låg här en gång. Täta buskage i ytan nedanför mjölnarstugan gallras ur för att öppna upp och skapa ett tydligare samband mellan lekplatsen och den gamla gården som funnits här.

Genom parken, från öster till väster, syns återkommande en stiliserad husgavel i trä - som rester av lador i ett gammalt odlingslandskap. En gavel välkomnar vid entrén till parken vid Björklundavägen, en annan fungerar som fotbollsmål. Gavlarna bidrar till parkens tema, hjälper besökaren vidare och skapar en förståelse för avstånd i det öppna parkrummet.



Uppklippta gångstråk i ängsyterna.



Parken har gott om plats för större träd.



Blommande rader av träd.



Lek i vatten och på de öppna fälten.



Inslag som sätter stämningen och knyter ihop - en platsmarkör med inspiration från lador och dekor av gårdens djur vid gångtunneln.



FÖRSLAG



Plan västra delen, skala 1:500/A3

FÖRSLAG

Lek i Trädgården

Lekplatsen utvecklas till en naturlek där platsens förutsättningar tas till vara och utvecklas. Vattenrännan som förser dammen med vatten omformas till en meandrande bäckfåra och kompletteras med stockar och stenar som inspirerar till livfull vattenlek. Intill fåran föreslås vattenpump, rännor och vattenhjul som refererar till den vattenkvarn som funnits på platsen. Här kan man pumpa, dämna, plaska och utforska med hela kroppen samtidigt som vattnet rinner vidare och bidrar till mer vattenflöde i dammen och bäckravinen nedanför. Vattenpumpen förses med vattenförsörjning av dricksvatten.

Mitt på lekplatsen, i anslutning till en av ingångarna, anläggs en yta för samling med bord och bänkar av kraftiga stockar. Här intill föreslås en småbarnslek med lekhus, sandlek, en liten rutsch och gungdjur. Utrustningen, ett litet gårdshus och en höna med sina kycklingar, knyter an till temat som sedan fortsätter ut i de omgivande planteringarnas känsla av gammal trädgård.

På andra sidan parkvägen, närmare skogen, finns gungor, karusell och klätterlek för lite större barn. Vid gränsen till skogen övergår leken till att bli alltmer naturbetonad med små kojor, balanslek och lekbuskage som leder vidare ut i naturreservatet.

De nya planteringarna som ramar in lekplatsen hålls låga med uppstickande solitärer så att sikten från parkvägen är god. Planteringarna kompletteras även med flätverksstängsel och grind entrén till samlingsplatsen.

Vattenrännan längs den befintliga parkvägen mot mjölnarstugan, som idag har lösa stenar, sätts om. Buskagen mot mjölnarstugan gallras, ett träd tas ner och den före detta pilkojan föryngringsbeskärs eller tas bort för att öka sikten mot den äldre byggnaden på höjden, omgiven av stora ekar som berättar om platsens historia.



Med hjälp av pump, rännor och kvarnhjul (Richter) utnyttas lekplatsens stora tillgång - närheten till vatten.



Kojor och naturlek närmare naturreservatet (Utform).



Hönsmamma med rutsch och gungande kycklingar i småbarnsleken (Stiliom).



Lekhus i trä för rollekar (Utform).



Växter att uppleva med olika sinnen.



Ny gungställning med kompisgunga (Tress).

FÖRSLAG



Plan östra delen, skala 1:500/A3

FÖRSLAG

Växtmaterial

Idag dominerar mindre parkträd som apel, ginnalalönn och rönn trädbeståndet i parken. För att stärka parkrummen och knyta an till det gamla betes- och kulturlandskapet föreslås nyplantering med större landskapsträd som ek, oxel, björk och fågelbär. Utmed det långsträckt gångstråket planteras en blandning av olika mindre, blommande och bärgivande träd som rönn, hagtorn, gråpäron och surkörbär vilket skapar dynamik och variation med fler upplevelsevärden och kvaliteter över året.

I gallrade och nya buskplanteringar föreslås låga marktäckande arter som här och var ackompanjeras med genomsiktliga, uppstickande solitärer vilka skapar stöd åt parkrummen. En låg bas av björkspirea, blåbärstry, tok och rosor kompletteras med uppstickare av hassel, syrén, bukettapel och fläder.

Intill dammen anläggs en plantering vars sammansättning syftar till att locka pollinatörer och skapa en känsla av gammaldags rabatt - isop, kungsmynnta, bolltistel och lammöron samsas med rölleka, höstanemon och salvia. Lekplatsen rymmer också planteringar med inslag av smultron, vinbär och krusbär.



Referenser växtmaterial i parken.

Åtgärder för att stimulera till ökad biologisk mångfald - fler arter i de öppna gräsytorerna, bihotell, sandblotta och holkar för fåglar och fladdermöss.

Biologisk mångfald

Befintliga ängsytter består av ett fåtal blommande arter, då dessa är gräsmattor som bara låtit växa upp till högräs. Mindre ytor rensas från gräs och rötter, och fler blommande arter sås in för ökad variation. Samlingsplatsen vid dammen föreslås ramas in av planteringar av buskar och perenner som uppskattas av pollinerare och har en lång blomning. I anslutning till blommande ytor föreslås bihotell i form av stammar med hålmönster. Större träd förses med holkar för fåglar och fladdermöss.

Nära gångtunneln står en död alm inne i en planteringsyta med buskar. Trädet står avskilt från gångytter och kan därför utvecklas till en högstubbe eller trädruin för fåglar, om trädet formas och grenar som riskerar att falla ner rensas bort.

För att gynna vildbin anläggs en sandblotta i sydvänt läge, intill ett av stråken över de öppna ängsytorna. Sandblottan anläggs av sandlådesand eller baksand med partikelstorlek upp till 8 mm som blandas med jord från platsen. Ny växtlighet planeras med blommande växter som uppskattas av bina.

Hållbarhet

Projektet har på olika sätt verkat för en hållbar upprustning av Borgmästare Skyttes park. Medborgardialogen är en viktig del när det gäller social hållbarhet medan strävan att utnyttja parkens tillgångar i form av uppvuxen växtlighet och rumsstruktur är till gagn för både ekologisk och ekonomisk hållbarhet. Möjligheten att kunna tillföra annat än kranvatten till Sättraån är en än mer betydelsefull faktor i hållbarhetsarbetet med parken.

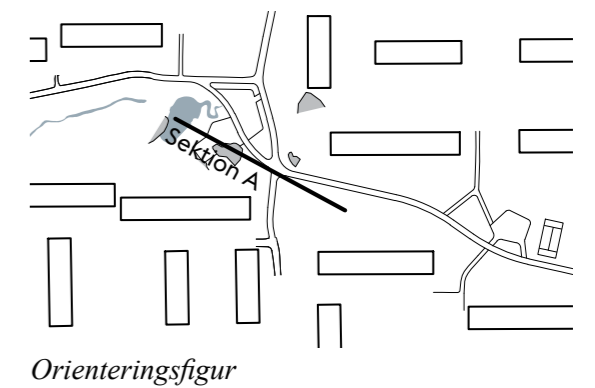
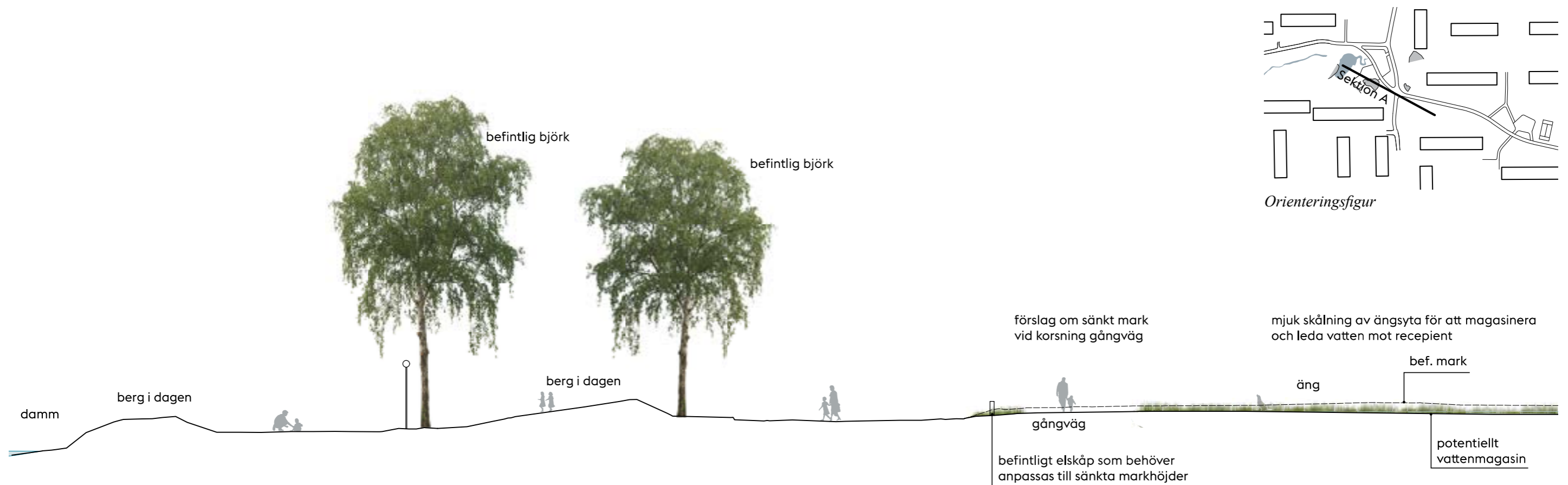
FÖRSLAG

Skyfall

Vid ett hundraårsregn rinner stora mängder skyfallsvatten genom parken och riskerar att svämma över radhuslängorna söder om parken. För att snabbare avleda vattnet föreslås att Lilla ängen skålas ur och att korsningen vid ingången till lekplatsen sänks 30 cm. Detta samlar och leder skyfallsvattnet vidare mot dammen och Sätträån. I området för den aktuella åtgärden finns både ledningar, elskåp och ytliga berghällar som innebär att åtgärderna att sänka marken kan bli både svåra och kostsamma.

Parallellt med detta projekt pågår ett angränsande projekt inom Förbifart Stockholm, som nämnts ovan. Beslut har fattats att leda dräneringsvatten från tunneln till Borgmästare Skyttes park i syfte att tillföra vatten till Sätträån. Förhoppningar finns då att man kan ta bort tillförseln av kranvatten till dammen. Förläggningen av ledningen från tunneln in i parken går just där marken skulle behöva sänkas, varför projektet ser möjligheter till samordningsvinster i det fortsatta arbetet med skyfallsåtgärder här.

Programförslaget visar en möjlig åtgärd som kommer prövas vidare i samordning med Trafikverket och deras anlitade konsulter.



Sektion A, skala 1:200/A3

FÖRSLAG

Möbler och övrig utrustning

Befintliga soffor byts ut mot tillgängliga parksoffor *April* från Vestre längs parkvägen och vid den lugnare delen av lekplatsen som har utsikt över dammen. Möblernas trädetaljer oljas och ståldetaljer lackeras.

Lekplatsens och utegymmets nya samlingsplatser möbleras med långbord av grova sågade stockar som knyter an till reservatets naturkaraktär. Utegygmet möbleras med gymutrustning av trä från Wooden Fitness.

De små informella platserna ute i det öppna parkrummet får olika möblering och funktioner; hammocken *Imse* från Lappset, en jättegunga från Elverdalen och vippande träkor från Stiliom.

Informativ skyltning om åtgärder för biologisk mångfald som blomsteräng, död ved osv skyltas med informationsskyltar som finns framtagna inom Grönare Stockholm.

Vid gymmet sätts informativ skyltning om användningen av gymutrustning upp och kompletteras även med skyltning som visar spårkartor för motionsspåren i det intilliggande naturreservatet.

Vid lekparken sätts en lekplatsskylt upp med information om parkens namn, koordinater, kontaktuppgifter för felanmälan samt nödnummer.



Platsmarkörer formade som gavlar av trä visar vägen genom parken.



Soffa April från Vestre.



Bänkbord Jura från Streetpark av grova stockar.



Vippande träkor från Stiliom.



Skylt enligt stadens manual.



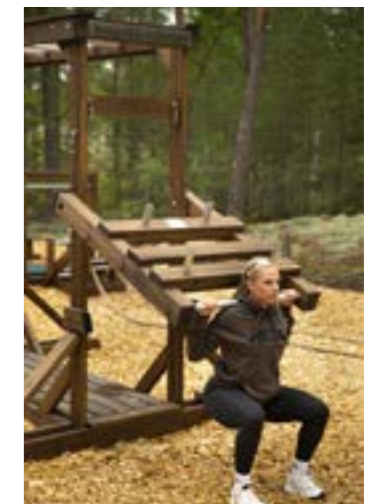
Hög gunga från Elverdalen.



Imse hammock från Lappset.



Gymutrustning i trä från Wooden fitness.



Bildkällor

- s 5 Karta Fridhem från 1917-1924, Stadsarkivet, Stockholmskällan, <https://stockholmskallan.stockholm.se/post/31572>
Vy från kvarndammen mot mjölnarstugan från 1969, Margareta Cramér, SSMF85O1O, s.4, Faktablad Långsättra 2, Stadshomen, <https://www.stadsholmen.se/app/uploads/2018/09/Langsatra2-FAKTABLAD.pdf>
Sättra gårds kvarn 1966, Olle Larsson, Skärholmens hembygdsförening, årsskrift 1998, s. 26.
Flygfoto från 1958, Lantmäteriet, <https://minkarta.lantmateriet.se/>
- s 9 Biotopkarta, Sättraskogens naturreservat, <https://parker.stockholm/naturreservat/satrasbogen/>
<https://www.naturkartan.se/sv/stockholms-lan/satrasbogen>
<https://www.naturkartan.se/sv/stockholms-lan/ekhage-i-satrasbogen>
Miljöförvaltningen, Stockholm stad. Natur i Stockholms stad (2025, 23 maj). Korna är tillbaka i Sättraskogens naturreservat! Facebook:
<https://www.facebook.com/naturstockholm/posts/korna-%C3%A4r-tillbaka-i-s%C3%A4traskogens-naturreservat-v%C3%A5ra-uppskattade-sommarg%C3%A4ster-%C3%A4r-/1193838466450331/>
- s 10 Borgmästare Skyttes park, Översiktlig Skyfallsbedömning, Alexandros Chatzkis, 20250821
- s 11 Karta dialog: <https://www.placetoplan.se/borgmastare-skyttes-park/se-synpunkter>
- s 14 Gunga: Cassandra Crouch Garden Design, <https://www.contemporarygardendesign.co.uk/garden-design-hertfordshire>
- s 16 Röd lada: <https://www.freeimages.com/se/photo/red-barn-s-retreating-rainbow-1388188>
Får: Sheep Shapes linocut, konstnär Manda Beeching <https://mandabeeching.com/linocut-prints/#foogallery-405/i:11>
Järva begravningsplats, fotograf Alexander Assal, <https://www.arkitekt.se/arkitekturpris/landmarket/jarva-begravningsplats-vinner-pris-for-tydligt-landskapsgrepp/>
- s 18 Vattenpump, foto: Kulturen i Lund <https://www.kulturen.com/blogg/nu-kan-barnen-leka-med-pumpen-igen/>

